



USB Dongleserver **dongleserver Pro** Quick Installation Guide



Overview

This 'Quick Installation Guide' describes the hardware installation and initial setup of the dongleserver Pro.

Table of contents ⇒  1.

Do you need assistance? Contact us!



Monday to Thursday 8:00 a.m. to 4:45 p.m. and
Friday 8:00 a.m. to 3:15 p.m. (CET)



+49 (0)521 94226-44



support@seh.de



www.seh-technology.com

Customers from the United States of America and Canada please contact the North American support.



Monday to Friday 9:00 a.m. to 5:00 p.m. (EST/EDT)



+1-610-933-2088



support@sehtechnology.com



www.seh-technology.com

Überblick

Dieser 'Quick Installation Guide' beschreibt die Hardware-Installation und Inbetriebnahme des dongleserver Pro.

Inhaltsverzeichnis ⇒  20.

Benötigen Sie Hilfe? Kontaktieren Sie uns!



Montag–Donnerstag 8:00–16:45 Uhr
Freitag 8:00–15:15Uhr



+49 (0)521 94226-44



support@seh.de



www.seh.de



General Information	2
Purpose	2
Scope of Supply	2
Accessories	3
Technical Data	4
LED Display	6
Type Plate	6
Safety Regulations	7
Hardware Installation	8
Software Installation	9
SEH Product Manager	9
SEH UTN Manager	10
Getting Started: SEH UTN Manager	11
Starting the SEH UTN Manager	12
Finding the UTN Server and Assigning an IP Address	13
Adding the UTN Server to the Selection List	14
Connecting the USB Dongle to the Client	15
Configuring the UTN Server	16
Locking the UTN Server	17
Regulatory Compliance Information	40
Open Source Software License Disclaimer and License Texts	44

Purpose

The USB dongle server 'dongleserver Pro' makes non-network-ready USB dongles accessible via TCP/IP network.

For this purpose, the USB dongles will be connected to the USB ports of the dongleserver Pro. Then the UTN (UTN = USB to Network) functionality and the corresponding software tool 'UTN Manager' establish a virtual USB connection between USB dongle and client. The USB dongle can be used as if it were connected locally.

The dongleserver Pro is configured, monitored and maintained via the 'dongleserver Control Center'.

To keep the USB dongles safe, you can lock the housing cover of the dongleserver Pro.

Scope of Supply

Check the package content before getting started:



UTN server 'dongleserver Pro'



Key For the lock in the dongle server lid



Quick Installation Guide The Quick Installation Guide provides a brief description of the installation of the dongleserver Pro. (This document)



Power pack External power pack

Accessories

Value-adding accessories for your dongleserver Pro are optionally available from SEH.

dongleserver Pro Service^{plus} Package



The 'dongleserver Pro Service^{plus} package' extends the manufacturer's guarantee of your dongleserver Pro from 36 to 60 months. In addition, you will receive quickly and easily an advance replacement device in case of a defect. Detailed information:

<https://www.seh-technology.com/services/service-packages.html>



* This offer is not valid for products purchased in Germany.

RMK4 (Rack Mount Kit Type 4)



For a perfect and safe storage of your dongleserver Pro we recommend the Rack Mount Kit 'RMK4'.

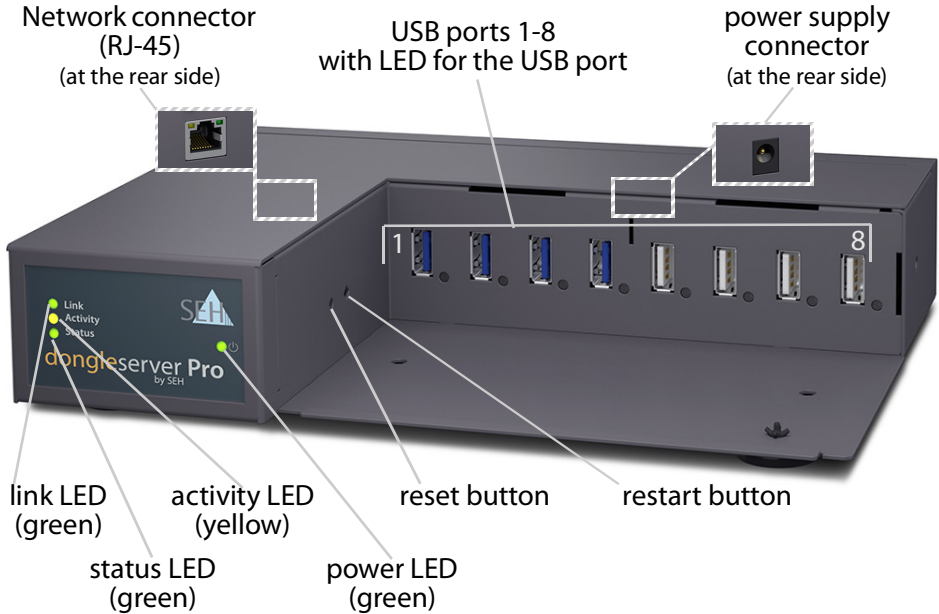
Using the Rack Mount Kit, you can install the dongleserver Pro into 19" server racks. It provides easy access to the device.

Detailed information:

<https://www.seh-technology.com/products/rack-mount-kits.html>



Technical Data



Properties	Values
Network connector	logical: IEEE 802.3 (1000BaseT, 100BaseTX and 10BaseT) physical: 1 × RJ-45 (STP, category 5 or better)
Device connection	<ul style="list-style-type: none"> • 4 × USB 3.0 SuperSpeed (USB ports 1–4) • 4 × USB 2.0 Hi-Speed (USB ports 5–8)
Current input	<ul style="list-style-type: none"> • approx. 200 mA at 12 V direct current without load • approx. 2500 mA at 12 V direct current with full load on the USB ports
Power consumption	<ul style="list-style-type: none"> • approx. 2.6 W without USB dongles • approx. 4.5 W with 8 USB dongles • typ. approx. 40 kWh/year
Operating environment	ambient temperature: 5–40 °C relative humidity: 20–80%
Dimensions	width: 215 mm height: 45 mm depth: 155 mm weight: 1070 g (with housing cover)



WARNING

Do not operate all USB ports with maximum load!

The USB ports are grouped:

group 1 = 1, 2, 5, 6

group 2 = 3, 4, 7, 8

Each group can only be loaded with 1.2 A. If this value is exceeded, USB ports will be deactivated until the load is sufficiently reduced.

How to fix it:

If USB ports have been deactivated, you must decrease the load on the UTN server to be able to use all USB ports again. To do so, remove USB devices.

You must re-activate the USB port which has been deactivated. All Information on how to do this can be found in the dongleserver User Manual. The documentation is available via the link on page 9.



Important:

If the network connection is interrupted for more than 13 minutes, the dongleserver Pro switches into standby mode.

As soon as the network connection is re-established, the dongleserver Pro switches back to normal operating mode.

LED Display

The LEDs of the UTN server provide information about its status.

LED	Action	Color	Description
Power	permanently off	–	The UTN server is not powered.
	permanently on	green	The UTN server is powered. (Normal operation or standby mode)
Link	permanently off	–	There is no connection to the network.
	permanently on	green	There is a connection to the network.
Activity	blinks at irregular intervals	yellow	Indicates the exchange of UTN packets.
Status	permanently off	–	If the activity LED blinks periodically at the same time, the BIOS mode is signaled.
	blinks 3 times	green	Indicates the assignment of a Zeroconf IP address.
	blinks 2 times	green	Indicates the assignment of an IP address that does not correspond to 0.0.0.0 or that comes from outside the Zeroconf range.
USB port 1–8	permanently off	–	No USB dongle is connected to the respective port.
	permanently on	green	A USB dongle is connected to the respective port.
	permanently on	orange	The connection to the respective port and the attached USB dongle is activated.



Important:

When the device starts up, the behavior of the LEDs differs from this description.

Type Plate

The type plate gives important product information, such as hardware and certification information as well as the serial number. The serial number contains the production date: nnn YYYY MM nnnnn.

This information helps you e.g. during maintenance and is needed for support requests as well as for the 'dongleserver Pro Serviceplus Package' ⇒ 3.

UTN servers are network devices for use in office environments. The dongleserver Pro is designed for the integration of USB dongles into TCP/IP networks.

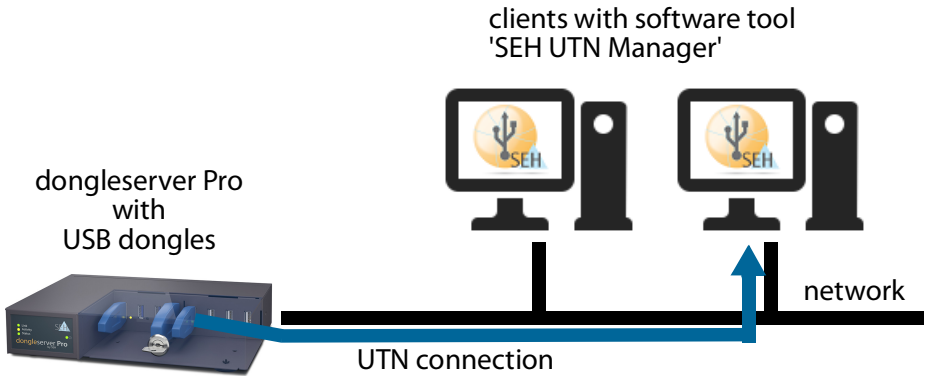
**Important:**

Before starting the installation and the initial setup procedure as well during the operation of the UTN server, note the following safety regulations. Their purpose is to protect yourself and others from personal injuries, and to avoid damage to the equipment.

- Read the documentation and make sure that your system meets the requirements listed therein.
- Avoid contact with humidity or liquids.
- The device must only be connected and operated if it is in perfect condition.
- Make sure that no-one steps on or stumbles over the cables.
- If the supplied power cord cannot be used in your country, acquire an appropriate power cord that suits national provisions. For more information, consult your retailer.
- Do not connect a telephone cable to the RJ-45 connector. The RJ-45 connector may only be connected to SELV voltages. For the connection to the RJ-45 connector only STP cabling (category 5 or better) may be used. The shielding must fit flushly to the connector.
- Do not open the housing. Unauthorized modifications to the device can affect the product certification and are forbidden.
- Do not put objects on top of the housing.
- The device must not be directly connected to outdoor lines.
- The device must only be operated using the power pack included in the package.
- Only use a certified USB cable (< 3 m) listed at www.usb.org.
- Electrostatic discharges (ESD) may impair device performance.
- An interruption of the supply voltage may impair device performance or cause malfunctions.
- Only connect up to 2 USB devices using a connecting cable to the USB ports of the device. All other USB devices must be directly connected to the USB ports.

Hardware Installation

You can directly connect up to 8 USB dongles to the dongleserver Pro.



1. Connect the USB dongle to a USB port of the UTN server.



Important:

If required, you can connect up to 2 USB dongles via cable with the UTN server.
Only use USB cables shorter than 3 meters.
All other USB dongles must be directly connected to the USB ports.

2. Repeat step 1 if you want to connect more than one USB dongle.
 3. Connect the network cable (RJ-45) to the UTN server.
 4. Connect the power cord to the UTN server.
- ↳ The UTN server boots and then is ready for use.

SEH Product Manager

The 'SEH Product Manager' is a software tool developed by SEH Computertechnik GmbH for the administration and management of SEH Computertechnik GmbH devices on the network.

The software is installed on all clients from which SEH Computertechnik GmbH devices are to be administrated and managed on the network.


First, you have to download the installation file for the SEH Product Manager from the website of SEH Computertechnik GmbH:


<https://www.seh-technology.com/services/downloads/download-dongleserver/dongleserver-pro.html>



System requirements:

- For Windows 10 or later, Windows Server 2016 or later
 - For macOS 12 (Monterey), 13 (Ventura), 14 (Sonoma) or later
 - The installation can only be carried out by users with administrative rights.
1. Start the SEH Product Manager installer.
 2. Follow the installation routine.
 - ↳ The SEH Product Manager is installed on your client.

You can recognize the SEH Product Manager by its icon: . The program is started with the usual methods of your operating system.

The program automatically searches for SEH Computertechnik devices on the network after starting. For more information see the ⇒  'SEH Product Manager Online Help'

SEH UTN Manager

The 'SEH UTN Manager' is a software tool developed by SEH Computertechnik GmbH. The SEH UTN Manager is used to establish and manage connections to the USB devices connected to UTN servers.

The SEH UTN Manager is available in two versions:

- complete version:
has a graphical user interface and offers additional features
- minimal version:
command-line interface only

A detailed description can be found in the USB Deviceserver User Manual.

The SEH UTN Manager has to be installed on all clients that are intended to access a USB device via the network. Different installation files are available, depending on the operating system.

First, you have to download the installation file for the SEH UTN Manager from the website of SEH Computertechnik GmbH:

<https://www.seh-technology.com/services/downloads/download-dongleserver/dongleserver-pro.html>



System requirements:

- For Windows 10 or later, Windows Server 2016 or later
- For macOS 12 (Monterey), 13 (Ventura), 14 (Sonoma) or later
- The installation can only be carried out by users with administrative rights.



Important:

The SEH UTN Manager is also available for selected Linux systems. All information necessary for installing and using the SEH UTN Manager in Linux environments can be found in the dongleserver User Manual Linux. The documentation is available via the link given above.

1. Start the installation file.
2. Install the complete version of the SEH UTN Manager (including graphical user interface). To do so, follow the installation routine.
 - ↳ The SEH UTN Manager is installed on your client.

Getting Started: SEH UTN Manager

After the SEH UTN Manager is started, the network has to be scanned for connected UTN servers. The network range to be scanned is freely definable; the search can be effected via multicast and/or in definable IP ranges. The default setting is multicast search in the local network segment.

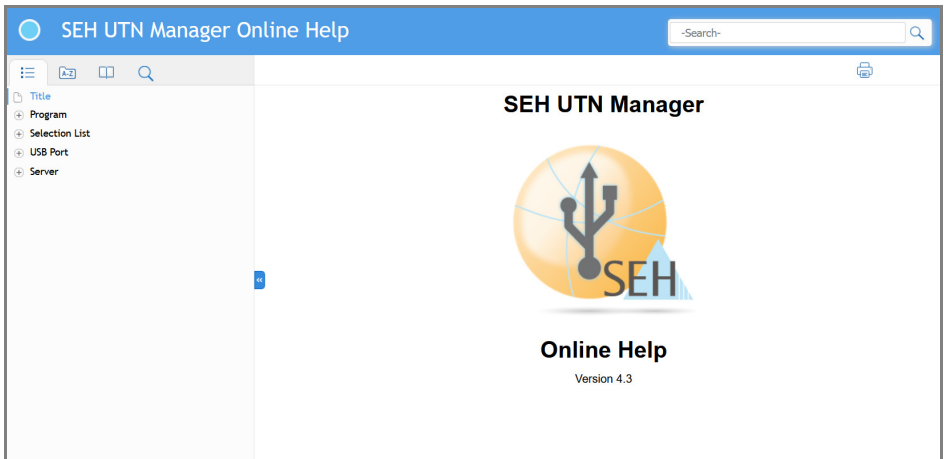
All UTN servers found and their connected USB dongles are displayed in the 'network list'. To use devices connected to the UTN server, you have to add the UTN server to the 'selection list'. The devices shown in the selection list can then be administrated and the connected USB dongles can be used.

This chapter describes how to do these steps.

- 'Starting the SEH UTN Manager' ⇒ 13
- 'Finding the UTN Server and Assigning an IP Address' ⇒ 14
- 'Adding the UTN Server to the Selection List' ⇒ 15
- 'Connecting the USB Dongle to the Client' ⇒ 16




*Detailed information on how to use the SEH UTN Manager can be found in the Online Help. To start the online help, go to the menu bar and select **Help – Online Help**.*

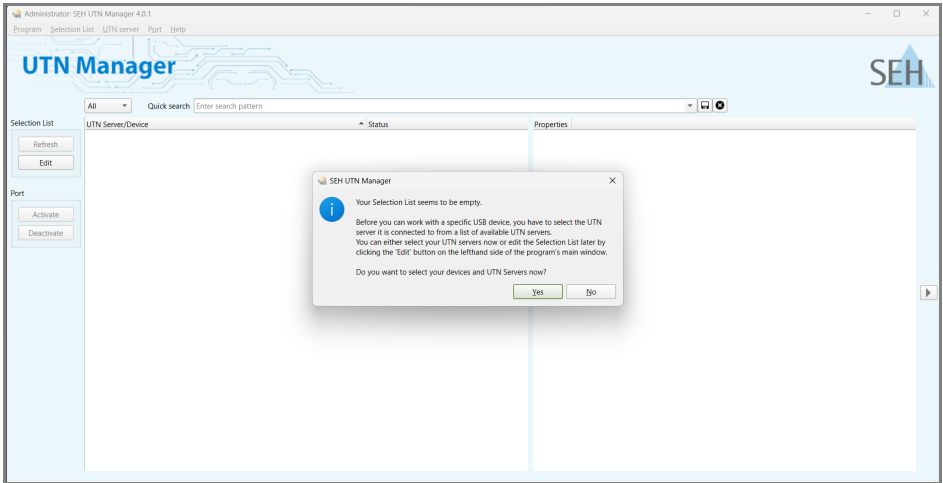


Important:

Client and UTN server communicate via the UTN port 9200. This port must not be blocked by a security software (firewall). If necessary, you can change the port number and use a secure UTN SSL port. A detailed description can be found in the dongleserver User Manual. The documentation is available via the link on page 9.

Starting the SEH UTN Manager

You recognize the SEH UTN Manager by its icon: . The program is started with the usual methods of your operating system.



Important:

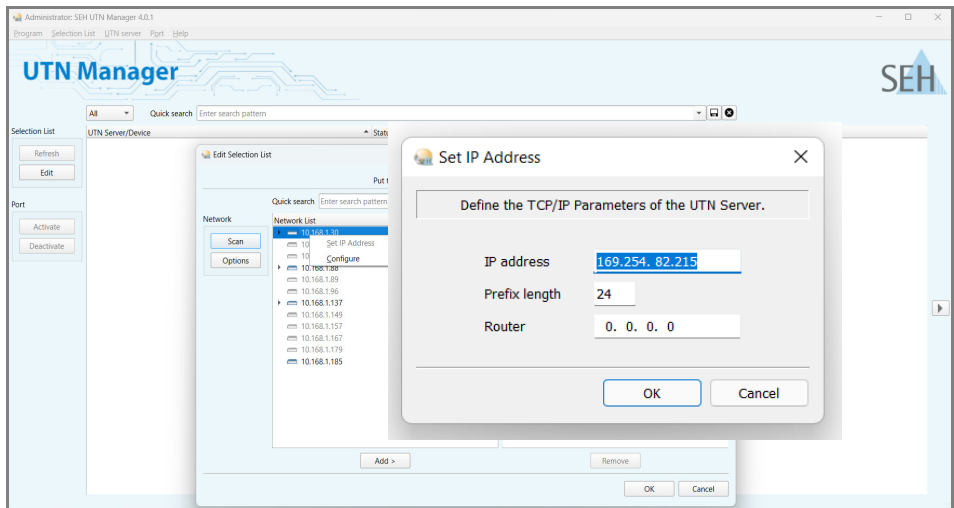
During the initial configuration, client and UTN server must be assigned to the same local network segment.

Finding the UTN Server and Assigning an IP Address

Once the UTN server is connected to the network, it checks if it gets an IPv4 configuration (IP address, subnet mask, gateway, DNS) dynamically via the boot protocol DHCP. If this is not the case, the UTN server assigns itself an IP address via Zeroconf from the address range reserved for Zeroconf (169.254.0.0/16).

The UTN servers found by the program will be displayed in the network list. If required, you can change the TCP/IP parameters of the UTN server.

1. Confirm the note dialog **Your Selection List seems to be empty** with **Yes**.
If the note dialog is not available and the main dialog appears instead, select **Selection List – Edit** in the menu bar.
The **Edit Selection List** dialog appears.
2. In the network list, select the UTN server.
3. In the shortcut menu, select **Set IP Address**.
The **Set IP Address** dialog appears.
4. Enter the relevant TCP/IP parameters.
5. Click **OK**.
↳ The settings will be saved.

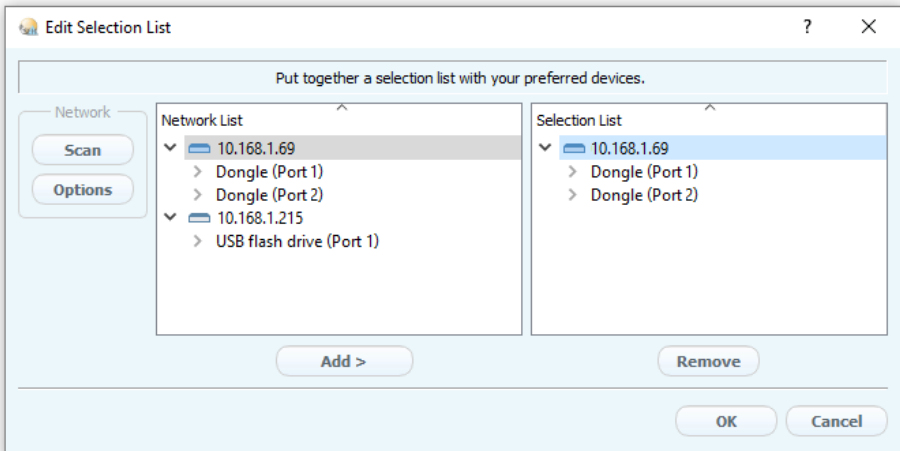


Adding the UTN Server to the Selection List

The selection list displays the UTN servers and the USB devices or USB dongles connected to their USB ports.

Define the devices you want to use. To do this, you must add the UTN server including the connected USB devices or USB dongles shown in the network list to the selection list.

1. In the menu bar, select **Selection List – Edit**.
The **Edit Selection List** dialog appears.
 2. In the network list, select the UTN server.
 3. Click **Add**.
 4. Repeat steps 2 to 3, if necessary.
 5. Click **OK**.
- ↳ The UTN servers and the connected USB devices or USB dongles are displayed in the selection list.



You can extend the search for UTN servers to any network range. To do this, change the search parameters for the network scan.

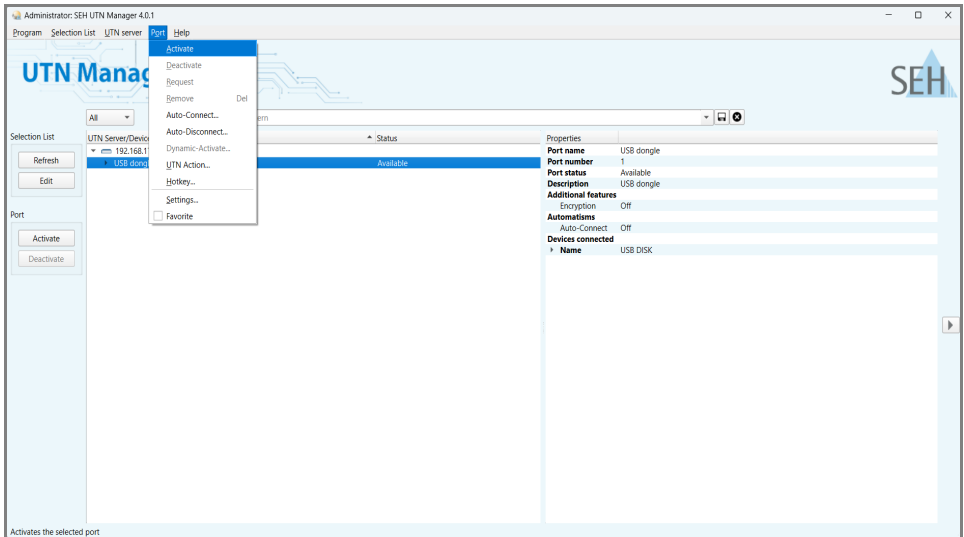
*Windows: Via **Program – Options**.*

*Mac: Via **SEH UTN Manager – Preferences**.*

Connecting the USB Dongle to the Client

To use a USB dongle, a point-to-point connection is established between the client and the USB port of the UTN server to which the USB dongle is connected. The USB dongle can then be used as if it were directly connected to the client.

- ✓ The USB port is shown in the selection list ⇒ 15.
 - ✓ All provisions (driver installation, etc.) necessary to operate the USB dongle locally (i.e. connected directly to the client) have been met on the client. Ideally, the USB dongle has been connected and operated on the client locally according to the instructions of the manufacturer.
 - ✓ The USB port is not connected to another client.
1. In the selection list, select the port.
 2. In the menu bar, select **Port – Activate**.
 - ↳ The connection between the USB dongle and client is established.



Important:

If a USB dongle is connected to a client, the connection is of a point-to-point type. As long as the connection is established, other users cannot connect the USB dongle to their client and thus cannot use it. For this reason, you have to cut the connection once you do not use the USB device any longer. To do this, select **Port – Deactivate** from the menu bar.

Configuring the UTN Server

The UTN server has a user interface, the dongleserver Control Center, which can be opened in an Internet browser (Microsoft Edge or Safari).

The UTN server can be configured, monitored, and maintained via the dongleserver Control Center.

1. Open your browser.
2. Enter the IP address of the UTN server as the URL.
↳ The dongleserver Control Center appears in the browser.



Important:

If the dongleserver Control Center is not displayed, check if a gateway is configured (⇒ 14) and check the proxy settings of your browser.

UTN server	
Default name	IC0feeee
Serial number	29500000000000
MAC address	00:c0:eb:0f:ee:ee
Host name	
Software	20.1
Hardware	1.0
Description	
Contact person	
Date/time	2019-07-09 08:29:27

Network	
IP address	192.168.4.249
Subnet mask	255.255.255.0
Gateway	192.168.4.4
UTN port	9200
UTN SSL port	9443

Attached devices (0/16)				
Port	Name	Status	EN	VLAN
1			*	
2			*	
3			*	
4			*	
5			*	
6			*	
7			*	
8			*	



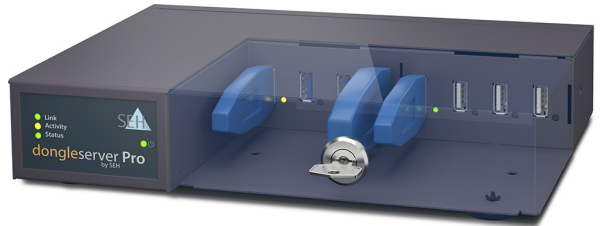
Detailed information about the configuration of the UTN server can be found in the Online Help of the dongleserver Control Center.

To start the Online Help, click the '?' icon.

Locking the UTN Server

The dongleserver Pro has a lockable lid. With it, you can protect the USB dongles.

To lock it, insert the straps of the lid into the notches of the housing. The key for the lock is delivered with the dongleserver Pro ⇒ 2.





Allgemeine Information	20
Verwendungszweck	20
Lieferumfang	20
Optionales Zubehör	21
Technische Daten	22
LED-Anzeige	24
Typenschild	25
Sicherheitsvorschriften	26
Hardware-Installation	27
Software-Installation	28
SEH Product Manager	28
SEH UTN Manager	29
Erste Schritte mit dem SEH UTN Manager	30
SEH UTN Manager starten	31
UTN-Server finden und eine IP-Adresse zuweisen	32
UTN-Server der Auswahlliste hinzufügen	33
USB-Dongle mit Client verbinden	34
UTN-Server konfigurieren	35
UTN-Server abschließen	36
Regulatory Compliance Information	40
Open Source Software License Disclaimer and License Texts	44

Verwendungszweck

Der USB-Dongleserver 'dongleserver Pro' stellt nicht-netzwerkfähige USB-Dongles via TCP/IP-Netzwerk bereit.

Dazu werden die USB-Dongles an die USB-Ports des dongleserver Pro angeschlossen. Anschließend wird mithilfe der UTN-Funktionalität (UTN = USB to Network) und dem dafür entwickelten Software-Tool 'UTN Manager' eine virtuelle USB-Verbindung zwischen USB-Dongle und Client hergestellt. Der USB-Dongle kann wie lokal angeschlossen verwendet werden.

Die Konfiguration, Überwachung und Wartung des dongleserver Pro erfolgen über das 'dongleserver Control Center'.

Um die USB-Dongles sicher aufzubewahren, können Sie den Gehäusedeckel des dongleserver Pro abschließen.

Lieferumfang

Überprüfen Sie den Packungsinhalt auf Vollständigkeit, bevor Sie die Installation beginnen:



UTN-Server 'dongleserver Pro'



Schlüssel Für das Schloss im Dongleserver-Deckel



Quick Installation Guide Der Quick Installation Guide beinhaltet eine kurze Beschreibung der Installation des dongleserver Pro. (Dieses Dokument)



Netzteil Externes Netzteil

Optionales Zubehör

Als praktische Ergänzung zu Ihrem dongleserver Pro bietet SEH optional erhältliches Zubehör an.

SEH CarePack Wartungsvertrag*



Der SEH CarePack Wartungsvertrag* bietet umfangreiche Serviceleistungen, u. a. erhalten Sie im Falle eines Defektes bequem und schnell ein Vorab-Austausch-Gerät.

Ausführliche Informationen:

<https://www.seh-technology.com/de/produkte/seh-carepack/dongleserver-pro.html>



* Dieses Angebot gilt ausschließlich für in Deutschland erworbene Produkte.

RMK4 (Rack Mount Kit Type 4)



Für die optimale und sichere Aufbewahrung Ihres dongleserver Pro empfehlen wir den Montagesatz 'RMK4'.

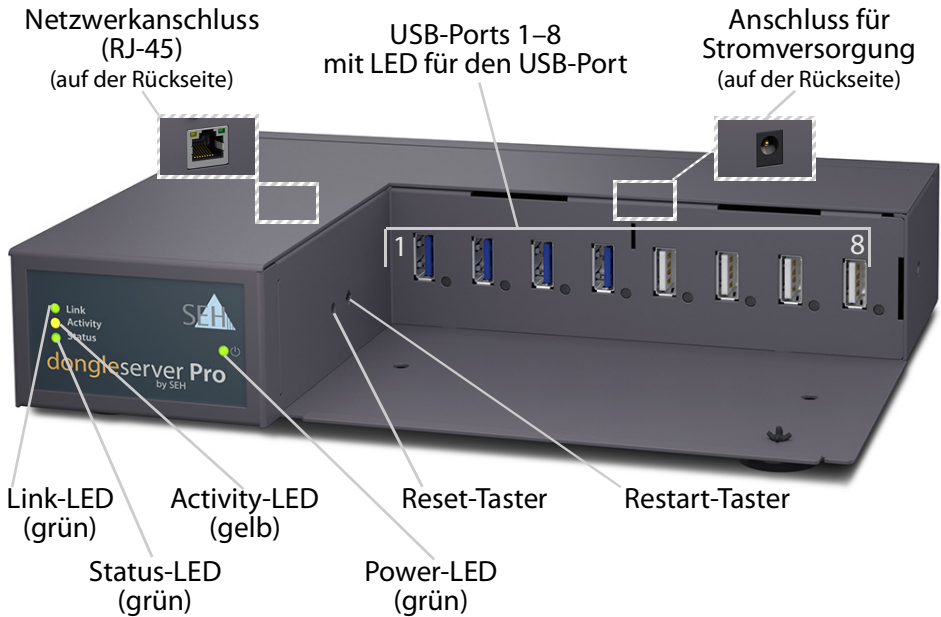
Der Montagesatz ermöglicht den Einbau des dongleserver Pro in 19-Zoll-Serverschränke und dort einen bequemen Zugang zum Gerät.

Ausführliche Informationen:

<https://www.seh-technology.com/de/produkte/rack-mount-kits.html>



Technische Daten



Eigenschaften	Werte
Netzwerkanschluss	Logisch: IEEE 802.3 (1000BaseT, 100BaseTX und 10BaseT) Physisch: 1 × RJ-45 (STP, Kategorie 5 oder besser)
Geräteanschluss	<ul style="list-style-type: none"> • 4 × USB 3.0 SuperSpeed (USB-Ports 1–4) • 4 × USB 2.0 Hi-Speed (USB-Ports 5–8)
Stromaufnahme	<ul style="list-style-type: none"> • 200 mA bei 12 V Gleichspannung ohne Last • 2500 mA bei 12 V Gleichspannung bei Volllast auf den USB-Ports
Leistungsaufnahme	<ul style="list-style-type: none"> • ca. 2,6 W ohne USB-Dongles • typ. ca. 4,5 W mit 8 USB-Dongles • typ. ca. 40 kWh/Jahr
Betriebsumgebung	Umgebungstemperatur: 5–40 °C Relative Luftfeuchtigkeit: 20–80%
Abmessungen	Breite: 215 mm Höhe: 45 mm Tiefe: 155 mm Gewicht: 1070 g (mit Gehäusedeckel)



WARNUNG

Betreiben Sie nicht alle USB-Ports mit maximaler Last!

Die USB-Ports sind in Gruppen eingeteilt:

Gruppe 1 = 1, 2, 5, 6

Gruppe 2 = 3, 4, 7, 8

Eine Gruppe kann jeweils nur mit 1,2 A belastet werden.

Wird dieser Wert überschritten, werden ausreichend USB-Ports abgeschaltet bis der Wert unterschritten ist.

Fehlerbehebung:

Wurden USB-Ports abgeschaltet, müssen Sie die Belastung am UTN-Server senken um wieder alle USB-Ports nutzen zu können. Entfernen Sie dazu USB-Geräte.

Den abgeschalteten USB-Port müssen Sie wieder einschalten. Alle Informationen dazu finden Sie in der dongleserver-Benutzerdokumentation. Die

Dokumentation finden Sie unter dem Link auf Seite 29.



Wichtig:

Ist die Netzwerkverbindung für mehr als 13 Minuten unterbrochen, wechselt der dongleserver Pro in den Standby-Modus.

Sobald die Netzwerkverbindung wieder hergestellt wird, wechselt der dongleserver Pro zurück in den aktiven Betrieb.

LED-Anzeige

Durch die Interpretation des LED-Leuchtverhaltens kann der Zustand des UTN-Servers ermittelt werden.

LED	Aktion	Farbe	Beschreibung
Power	Dauer-Aus	–	Der UTN-Server wird nicht mit Strom versorgt.
	Dauer-An	grün	Der UTN-Server wird mit Strom versorgt. (Betrieb oder Standby-Modus)
Link	Dauer-Aus	–	Es besteht keine Verbindung zum Netzwerk.
	Dauer-An	grün	Es besteht eine Verbindung zum Netzwerk.
Activity	unregelmäßiges Blinken	gelb	Signalisiert den Austausch von UTN-Datenpaketen.
Status	Dauer-Aus	–	Bei gleichzeitigem zyklischen Blinken der Activity-LED wird der BIOS-Modus signalisiert.
	3 x Blinken	grün	Signalisiert die Vergabe einer Zeroconf-IP-Adresse.
	2 x Blinken	grün	Signalisiert die Vergabe einer IP-Adresse, die nicht 0.0.0.0 entspricht oder aus dem Bereich Zeroconf kommt.
USB-Port 1–8	Dauer-Aus	–	Es ist kein USB-Dongle am betreffenden Port angeschlossen.
	Dauer-An	grün	Es ist ein USB-Dongle am betreffenden Port angeschlossen.
	Dauer-An	orange	Die Verbindung zum betreffenden Port und dem daran angeschlossenen USB-Dongle ist aktiviert.



Wichtig:

Während des Einschaltvorgangs weicht das LED-Leuchtverhalten von der Beschreibung ab.

Typenschild

Auf dem Typenschild finden Sie wichtige Angaben zu Ihrem Produkt, wie z.B. Informationen zur Hardware und zu Zertifizierungen sowie die Seriennummer. Die Seriennummer enthält das Produktionsdatum: nnn YYYY MM nnnnn.

Diese Angaben helfen Ihnen z.B. bei der Wartung und Sie benötigen sie für Support-Anfragen sowie für das 'SEH CarePack Wartungsvertrag*' ⇨ 22.

UTN-Server sind Netzwerkgeräte für den Gebrauch in Büroumgebungen. Der dongleserver Pro dient dem Einbinden von USB-Dongles in TCP/IP-Netzwerken.

**Wichtig:**

Beachten Sie vor Inbetriebnahme und beim Betrieb des UTN-Servers die folgenden Sicherheitsvorschriften, um sich und andere vor Personenschäden zu schützen sowie Beschädigungen am Gerät zu vermeiden.

- Lesen Sie die Dokumentation und stellen Sie sicher, dass Ihr System den aufgeführten Anforderungen entspricht.
- Das Gerät darf nicht mit Feuchtigkeit oder Flüssigkeit in Berührung kommen.
- Das Gerät darf nur in unversehrtem Zustand angeschlossen und betrieben werden.
- Verlegen Sie alle Kabel so, dass niemand darauf treten oder darüber stolpern kann.
- Falls das beiliegende Netzkabel für Ihr Land nicht einsetzbar ist, beschaffen Sie ein passendes Netzkabel mit der jeweiligen nationalen Zulassung. Fragen Sie hierzu Ihren Fachhändler.
- Schließen Sie keine Telefonleitungen an den RJ-45-Stecker an. An diesen darf nur Sicherheitskleinspannung angeschlossen werden. Verwenden Sie für den Anschluss an den RJ-45-Stecker nur STP-Kabel (Kategorie 5 oder besser). Kabelschirm und Steckerschirm des Kabels müssen flächig verbunden sein.
- Öffnen Sie nicht das Gehäuse. Eigenmächtige konstruktive Veränderungen am Gerät können die Produktzertifizierung beeinträchtigen und sind verboten.
- Stellen Sie keine Gegenstände auf das Gehäuse.
- Das Gerät darf nicht direkt an Leitungen die im Freien verlegt sind (outdoor) angeschlossen werden.
- Das Gerät darf nur mit dem mitgelieferten Netzteil betrieben werden.
- Verwenden Sie als USB-Kabel ein zertifiziertes USB-Kabel (< 3 m), das unter www.usb.org gelistet ist.
- Elektrostatische Entladungen (ESD) können die Geräteleistung beeinträchtigen.
- Eine Unterbrechung der Versorgungsspannung kann die Geräteleistung beeinträchtigen oder Fehlfunktionen verursachen.
- Schließen Sie maximal 2 USB-Geräte über Anschlusskabel an die USB-Ports des Gerätes an. Alle anderen USB-Geräte müssen direkt an die USB-Ports angeschlossen werden.

Hardware-Installation

Am dongleserver Pro können bis zu 8 USB-Dongles direkt angeschlossen werden.



1. Stecken Sie den USB-Dongle an einen USB-Port des UTN-Servers.



Wichtig:

Bei Bedarf können Sie bis zu 2 USB-Dongles via USB-Kabel mit dem UTN-Server verbinden.

Verwenden Sie hierzu ausschließlich USB-Kabel mit Längen unter 3 Metern.

Alle anderen USB-Dongles müssen direkt an die USB-Ports angeschlossen werden.

2. Wiederholen Sie Schritt 1 je nach Anzahl der anzuschließenden USB-Dongles.
 3. Verbinden Sie das Netzkabel (RJ-45) mit dem UTN-Server.
 4. Verbinden Sie das Netzkabel mit dem UTN-Server.
- ↳ Der UTN-Server startet und ist anschließend betriebsbereit.

SEH Product Manager

Der 'SEH Product Manager' ist ein von SEH Computertechnik GmbH entwickeltes Software-Tool zur Administration und Verwaltung von SEH Computertechnik GmbH-Geräten im Netzwerk.

Die Software wird auf allen Clients installiert, von denen aus SEH Computertechnik GmbH-Geräte im Netzwerk administriert und verwaltet werden sollen.

Laden Sie zuerst die Installationsdatei für den SEH Product Manager von der SEH Computertechnik GmbH-Homepage:


<https://www.seh-technology.com/de/service/downloads/download-dongleserver/dongleserver-pro.html>




Systemvoraussetzungen:

- Für Windows 10 oder höher, Windows Server 2016 oder höher
- Für macOS 12 (Monterey), 13 (Ventura), 14 (Sonoma) oder höher
- Die Installation kann ausschließlich durch Benutzer mit administrativen Rechten durchgeführt werden.

1. Starten Sie die SEH Product Manager-Installationsdatei.
2. Folgen Sie der Installationsroutine.
 - ↳ Der SEH Product Manager ist auf Ihrem Client installiert.

Sie erkennen den SEH Product Manager an seinem Icon: . Er wird wie auf Ihrem Betriebssystem üblich gestartet.

Nach dem Programmstart wird automatisch nach SEH Computertechnik-Geräten im Netzwerk gesucht. Für mehr Informationen ⇨  'SEH Product Manager Online Hilfe

SEH UTN Manager

Der 'SEH UTN Manager' ist ein von SEH Computertechnik GmbH entwickeltes Software-Tool. Mit dem SEH UTN Manager werden Verbindungen zu den USB-Geräten bzw. USB-Dongles an UTN-Servern hergestellt und verwaltet.

Der SEH UTN Manager ist in zwei Varianten verfügbar:

- Vollständige Variante:
verfügt über eine grafische Bedienoberfläche und bietet zusätzliche Funktionen
- Minimal-Variante:
reine Kommandozeilen-Version

Detaillierte Beschreibungen finden Sie in der dongleserver-Benutzerdokumentation. Der SEH UTN Manager muss auf allen Clients installiert werden, die auf einen im Netzwerk bereitgestellten USB-Dongle zugreifen sollen. Je nach Betriebssystem sind verschiedene Installationsdateien verfügbar.

Laden Sie zuerst die Installationsdatei für den SEH UTN Manager von der SEH Computertechnik GmbH-Homepage:

<https://www.seh-technology.com/de/service/downloads/download-dongleserver/dongleserver-pro.html>



Systemvoraussetzungen:

- Für Windows 10 oder höher, Windows Server 2016 oder höher
- Für macOS 12 (Monterey), 13 (Ventura), 14 (Sonoma) oder höher
- Die Installation kann ausschließlich durch Benutzer mit administrative Rechten durchgeführt werden.



Wichtig:

Der SEH UTN Manager ist auch für ausgewählte Linux-Systeme verfügbar.

Alle Informationen für die Installation und den Einsatz in Linux-Umgebungen finden Sie in der dongleserver-Benutzerdokumentation Linux. Die Dokumentation finden Sie unter dem oben angegebenen Link.

1. Starten Sie die Installationsdatei.
2. Installieren Sie die vollständige Version des SEH UTN Managers (inkl. grafischer Benutzeroberfläche). Folgen Sie hierzu der Installationsroutine.
↳ Der SEH UTN Manager ist auf Ihrem Client installiert

Nach dem Start des SEH UTN Managers muss zunächst im Netzwerk nach angeschlossenen UTN-Servern gesucht werden. Der zu scannende Netzwerkbereich ist frei definierbar; es kann über Multicast und/oder in freidefinierbaren IP-Bereichen gesucht werden. Voreingestellt ist die Multicastsuche in dem lokalen Netzwerksegment.

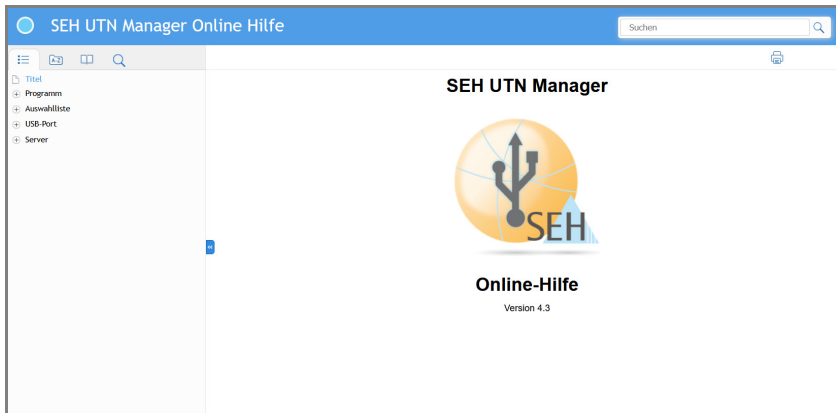
Alle gefundenen UTN-Server und deren angeschlossene USB-Dongles werden in der 'Netzwerkliste' angezeigt. Um die an einen UTN-Server angeschlossenen Geräte zu verwenden, müssen Sie den UTN-Server zur 'Auswahlliste' hinzufügen. Die in der Auswahlliste aufgeführten Geräte können dann administriert und die angeschlossenen USB-Dongles verwendet werden.

Dieses Kapitel beschreibt wie Sie diese Schritte durchführen.

- 'SEH UTN Manager starten' ⇒ 33
- 'UTN-Server finden und eine IP-Adresse zuweisen' ⇒ 34
- 'UTN-Server der Auswahlliste hinzufügen' ⇒ 35
- 'USB-Dongle mit Client verbinden' ⇒ 36




*Detaillierte Informationen zur Bedienung des SEH UTN Managers entnehmen Sie der Online Hilfe. Um die Online Hilfe zu starten, wählen Sie im Menü **Hilfe** den Befehl **Online Hilfe**.*

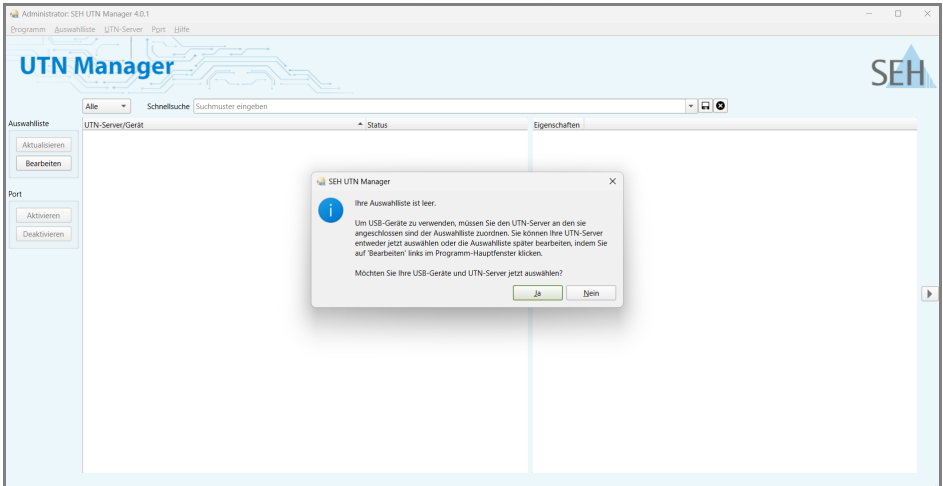


Wichtig:

Client und UTN-Server kommunizieren über den UTN-Port 9200. Dieser Port darf nicht durch eine Sicherheitssoftware (Firewall) blockiert werden. Bei Bedarf kann die Portnummer geändert und ein sicherer UTN-SSL-Port verwendet werden. Detaillierte Beschreibungen finden Sie in der dongleserver-Benutzerdokumentation. Die Dokumentation finden Sie unter dem Link auf Seite 29.

SEH UTN Manager starten

Sie erkennen den SEH UTN Manager an seinem Icon: . Er wird wie auf Ihrem Betriebssystem üblich gestartet.



Wichtig:

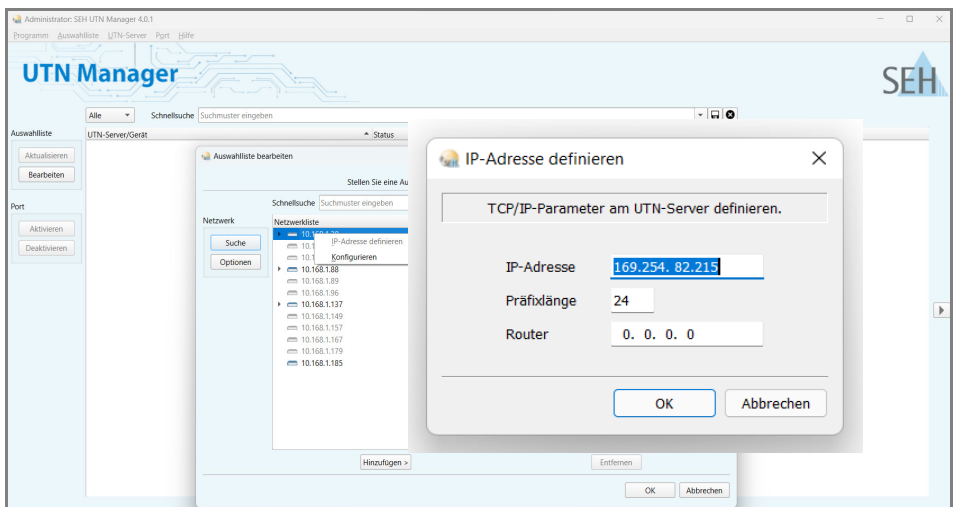
Während der Erstkonfiguration müssen Client und UTN-Server demselben lokalen Netzwerksegment zugeordnet sein.

UTN-Server finden und eine IP-Adresse zuweisen

Nachdem der UTN-Server an das Netzwerk angeschlossen ist, überprüft der UTN-Server, ob er eine IPv4-Netzwerkconfiguration (IP-Adresse, Netzmaske, Gateway, DNS) dynamisch über das Protokoll DHCP erhält. Ist das nicht der Fall, gibt sich der UTN-Server über Zeroconf selbst eine IP-Adresse aus dem für Zeroconf reservierten Adressbereich (169.254.0.0/16).

Die vom Programm gefundenen UTN-Server werden in der Netzwerkliste angezeigt. Bei Bedarf können Sie die TCP/IP-Parameter am UTN-Server ändern.

1. Bestätigen Sie den Hinweisdialog **Auswahlliste ist leer** mit **Ja**.
Falls kein Hinweisdialog vorhanden ist und der Hauptdialog angezeigt wird, wählen Sie im Menü **Auswahlliste** den Befehl **Bearbeiten**.
Der Dialog **Auswahlliste bearbeiten** erscheint.
2. Markieren Sie den UTN-Server in der Netzwerkliste.
3. Wählen Sie im Kontextmenü **IP-Adresse definieren**.
Der Dialog **IP-Adresse definieren** erscheint.
4. Geben Sie die entsprechenden TCP/IP-Parameter ein.
5. Wählen Sie die Schaltfläche **OK** an.
↳ Die Einstellungen werden gespeichert.

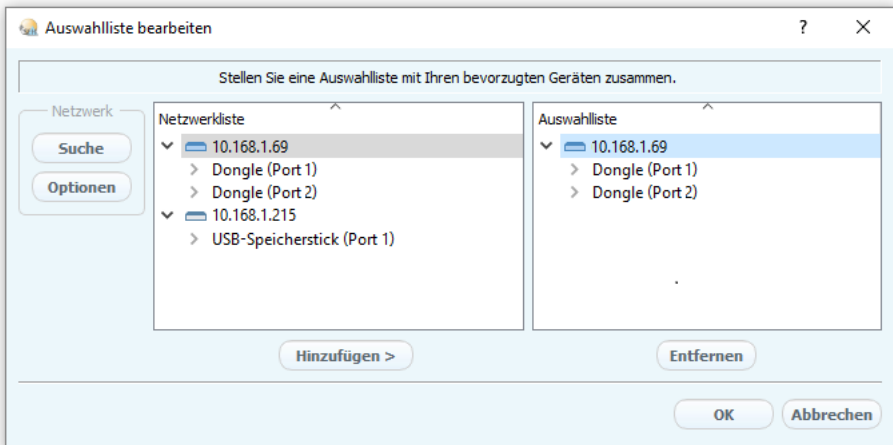


UTN-Server der Auswahlliste hinzufügen

Die Auswahlliste zeigt die UTN-Server und die an ihre USB-Ports angeschlossenen USB-Geräte bzw. USB-Dongles an.

Definieren Sie die Geräte, die Sie nutzen möchten. Fügen Sie hierzu den in der Netzwerkliste angezeigten UTN-Server mitsamt seinen angeschlossenen USB-Geräten bzw. USB-Dongles der Auswahlliste hinzu.

1. Wählen Sie im Menü **Auswahlliste** den Befehl **Bearbeiten**.
Der Dialog **Auswahlliste bearbeiten** erscheint.
 2. Markieren Sie den UTN-Server in der Netzwerkliste.
 3. Wählen Sie die Schaltfläche **Hinzufügen** an.
 4. Wiederholen Sie die Schritte 2–3 nach Bedarf.
 5. Wählen Sie die Schaltfläche **OK** an.
- ↳ Die UTN-Server mitsamt den angeschlossenen USB-Geräten bzw. USB-Dongles werden in der Auswahlliste angezeigt.




Die Suche nach UTN-Servern kann auf beliebige Netzwerkbereiche erweitert werden. Ändern Sie hierzu die Suchparameter für den Netzwerkscan.

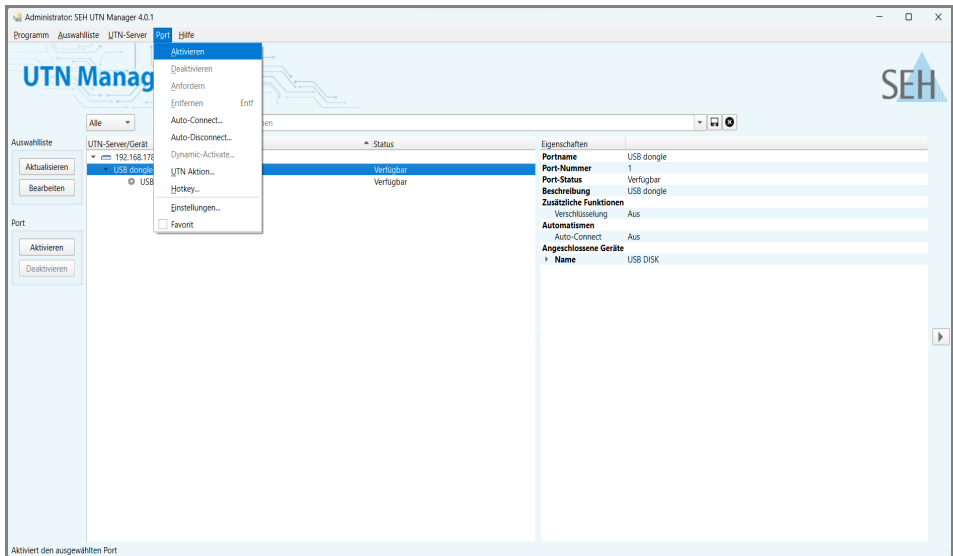
Windows: Im Menü **Programm** über den Dialog **Optionen**.

Mac: Im Menü **SEH UTN Manager** über den Dialog **Einstellungen**.

USB-Dongle mit Client verbinden

Um einen USB-Dongle zu nutzen, wird eine Punkt-zu-Punkt-Verbindung hergestellt zwischen dem Client und dem USB-Port des UTN-Servers, an den der USB-Dongle angeschlossen ist. Der USB-Dongle kann dann so genutzt werden, als ob er direkt am Client angeschlossen wäre.

- ✓ Der USB-Port wird in der Auswahlliste angezeigt ⇒  35.
 - ✓ Auf dem Client sind alle Vorbereitungen (Treiberinstallation usw.) getroffen worden, die notwendig wären, um den USB-Dongle lokal (also direkt an dem Client angeschlossen) zu betreiben. Idealerweise ist der USB-Dongle zuvor lokal am Client nach der Anleitung des Herstellers angeschlossen und betrieben worden.
 - ✓ Der USB-Port ist nicht bereits mit einem anderen Client verbunden.
1. Markieren Sie in der Auswahlliste den Port.
 2. Wählen Sie im Menü **Port** den Befehl **Aktivieren**.
- ↳ Die Verbindung zwischen USB-Dongle und Client wird hergestellt.



Wichtig:

Wenn ein USB-Dongle mit einem Client verbunden ist, besteht eine Punkt-zu-Punkt-Verbindung. Solange diese Verbindung besteht, kann kein anderer Benutzer den USB-Dongle mit seinem Client verbinden und nutzen. Trennen Sie daher die Verbindung, sobald Sie das USB-Gerät nicht mehr benötigen. Wählen Sie hierzu im Menü **Port** den Befehl **Deaktivieren**.

UTN-Server konfigurieren

Der UTN-Server verfügt über eine Benutzeroberfläche, das dongleserver Control Center, welches Sie in einem Internet-Browser (z.B. Microsoft Edge oder Safari) aufrufen.

Über das dongleserver Control Center kann der UTN-Server konfiguriert, überwacht und gewartet werden.

1. Öffnen Sie Ihren Browser.
2. Geben Sie als URL die IP-Adresse des UTN-Servers ein.
↳ Das dongleserver Control Center wird im Browser dargestellt.



Wichtig:

Falls das dongleserver Control Center nicht angezeigt wird, überprüfen Sie ob ein Gateway konfiguriert ist (⇒ 34) sowie die Proxy-Einstellungen des Browsers.

Port	Name	Status	VLAN
1		*	*
2		*	*
3		*	*
4		*	*
5		*	*
6		*	*
7		*	*
8		*	*



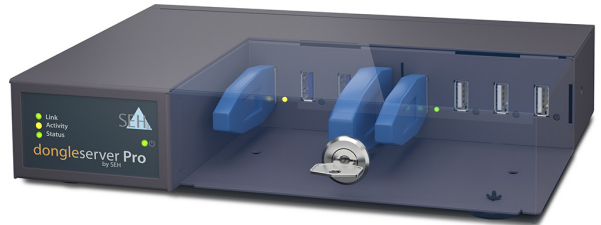
Detaillierte Informationen zur Konfiguration des UTN-Servers entnehmen Sie der Online Hilfe des dongleserver Control Centers.

Um die Online Hilfe zu starten, wählen Sie das '?' Symbol an.

UTN-Server abschließen

Der dongleserver Pro hat einen abschließbaren Gehäusedeckel. Damit können Sie die USB-Dongles schützen.

Zum Schließen führen Sie die Laschen des Gehäusedeckels in die Nuten des Gehäuses ein. Der Schlüssel für das Schloss liegt dem Lieferumfang des dongleserver Pro bei → 21.





Important:

The latest version of the EC declaration of conformity can be downloaded from the website of SEH Computertechnik GmbH:

<http://www.seh-technology.com/services/ce-notifications.html>

Manufacturer's Name
SEH Computertechnik GmbH

Manufacturer's Address
**Suedring 11
33647 Bielefeld
Germany
Phone ++49 (0) 521 - 94226-0**



EC – Declaration of Conformity

Herewith SEH Computertechnik GmbH declares that

Product: USB Dongle Server

Type designation: **dongleserver Pro**

Serial No.: 294yyyymmnnnn (yyyy = year, mm = month, nnnnn = seq. no.)

is in conformity with the provisions of the

DIRECTIVE 2014/30/EU OF THE EUROPEAN PARLIAMENT AND OF THE COUNCIL OF 26 FEBRUARY 2014 on the harmonisation of the laws of the Member States relating to electromagnetic compatibility (recast)

DIRECTIVE 2011/65/EU OF THE EUROPEAN PARLIAMENT AND OF THE COUNCIL OF 8 JUNE 2011 on the restriction of the use of certain hazardous substances in electrical and electronic equipment

DIRECTIVE 2009/125/EC OF THE EUROPEAN PARLIAMENT AND OF THE COUNCIL OF OCT, 21 2009 establishing a framework for the setting of ecodesign requirements for energy-related products

**COMMISSION REGULATION (EC) No 278/2009
COMMISSION REGULATION (EC) No 1275/2008**

Standards applied:

**EN 55035:2017/A11:2020; EN 61000-3-2:2014; EN 61000-3-3:2013;
EN 55032:2015 + A11:2020 Class B
EN IEC 63000:2018**

To meet the above specifications, the user has to comply with all instructions defined in the enclosed User manual.

The separate EC-Declaration of Conformity of the product's included External Power Supply is available on www.seh.de.

Bielefeld, 28 September 2022

Dipl.-Ing. Rainer Ellerbrake, General Manager

Manufacturer's Name
SEH Computertechnik GmbH

Representative's Address:
SEH Technology UK Ltd.
Ray Bridges
Sussex Innovation Centre Falmer
Science Park Square
Falmer
Brighton, Great Britain, BN1 9SB
Phone: +44 0 1273-2346-81
E-Mail: info(at)seh-technology.co.uk



UK Declaration of conformity

Herewith we declare that

Product: **USB Dongle Server**

Type designation: **dongleserver Pro**

Serial No.: 294yyyymmnnnnn (yyyy = year, mm = month, nnnnn = seq. no.)

is in conformity with the provisions of the following UK legislation:

THE DEPARTMENT FOR BUSINESS, ENERGY & INDUSTRIAL STRATEGY
NOTICE OF PROPOSAL TO PUBLISH 0047/21 of 23 September 2021 of references to standards for electromagnetic compatibility in support of the Electromagnetic Compatibility Regulations 2016 (S.I. 2016/1091)

THE DEPARTMENT FOR ENVIRONMENT, FOOD AND RURAL AFFAIRS,
NOTICE OF PUBLICATION 0037/21 of 1 January 2021 of references to standards for the technical documentation required for assessing materials, components and electrical and electronic equipment in support of the Restriction of the Use of Certain Hazardous Substances in Electrical and Electronic Equipment Regulations 2012 (S.I. 2012/3032)

Standards applied:

EN 55035:2017 + A11:2020; EN 61000-3-2:2014; EN 61000-3-3: 2013
EN 55032:2015 + A11:2020 Class B
EN IEC 63000:2018

To meet the above specifications, the user has to comply with all instructions defined in the enclosed manual.

The separate UK-Declaration of Conformity of the product's included External Power Supply is available on www.seh-technology.com

Brighton, 21 September 2022

A handwritten signature in black ink, appearing to read 'R. Bridges', written over a horizontal line.

(authorised signature)

UKCA2022-09_dongleserver_Pro.doc

Federal Communication Commission (FCC) Notice

The user has to comply with all instructions defined in this manual. It is not allowed to do product modifications not expressly approved by SEH.

Note:

This equipment has been tested and found to comply with the limits for a **Class B** digital device, pursuant to part 15 of the FCC Rules. These limits are designed to provide reasonable protection against harmful interference in a residential installation.

This equipment generates, uses and can radiate radio frequency energy and, if not installed and used in accordance with the instructions, may cause harmful interference to radio communications. However, there is no guarantee that interference will not occur in a particular installation.

If this equipment does cause harmful interference to radio or television reception, which can be determined by turning the equipment off and on, the user is encouraged to try to correct the interference by one or more of the following measures:

- Reorient or relocate the receiving antenna.
- Increase the separation between the equipment and receiver.
- Connect the equipment into an outlet on a circuit different from that to which the receiver is connected.
- Consult the dealer or an experienced radio/TV technician for help.



FC Compliance Statement

Supplier's Declaration of Conformity

Herewith **SEH Technology, Inc.** declares that

Product: USB Dongle Server

Type designation: **dongleserver Pro**

Serial No.: 294 yyyy mm nnnnn (yyyy = year, mm = month, nnnnn = seq. no.)

Device Type: Unintentional Radiator; Other Class B digital devices & peripherals

complies with FCC Title 47 part 15.

Operation is subject to the following two conditions:

- (1) This device may not cause harmful interference, and
- (2) this device must accept any receiving interferences received, including interferences that may cause undesired operation.

July 1, 2019

Responsible Party – U.S. Contact Information

SEH Technology, Inc.
518 Kimberton Rd. PMB 410
Phoenixville, PA 19460
Phone: +1 (0) 610-933-2088

Open Source Software License Disclaimer and License Texts

This product was developed by SEH Computertechnik GmbH and contains and uses software which is licensed under the terms of various Open Source software licenses. All information including disclaimer and licenses can be found in the device's web-based user interface, the Control Center, on the page 'Open Source Software' (http://<IP address> /opensrc_en.html).

Manufacturer:

SEH Computertechnik GmbH

Suedring 11

33647 Bielefeld, Germany

Phone: +49 (0)521 94226-29

Fax: +49 (0)521 94226-99

Support: +49 (0)521 94226-44

Email: info@seh.de

Web: <http://www.seh.de>



Important Internet Resources:

Support Contacts and Information:

<http://www.seh-technology.com/services/support.html>

Sales Contacts and Information:

<http://www.seh-technology.com/company/management-and-staff/seh-sales-team.html>

Downloads:

<http://www.seh-technology.com/services/downloads.html>



Recycling notes according to the Electric and Electronic Equipment Act as well as the European directive 'WEEE'. Dispose of the device separately at the end of its life cycle. Do not dispose of the product together with your domestic waste. You can return the device free of charge to your local collection point.

Das Symbol des durchgestrichenen Mülleimers besagt, dass dieses Elektro- bzw. Elektronikgerät am Ende seiner Lebensdauer nicht im Hausmüll entsorgt werden darf, sondern vom Endnutzer einer getrennten Sammlung zugeführt werden muss. Zur Rückgabe stehen in Ihrer Nähe kostenfreie Sammelstellen für Elektroaltgeräte sowie ggf. weitere Annahmestellen für die Wiederverwendung der Geräte zur Verfügung.

© 2024 SEH Computertechnik GmbH

All trademarks, registered trademarks, logos and product names are property of their respective owners.

The contents of this document are subject to change without notification.

This product uses 'Open Source Software'. For further information, go to

<http://www.seh-technology.com/services/licenses.html>.

The product documentation gives you valuable information about your product. Keep the documentation for further reference during the life cycle of the product.