








# Print Server PS34a Hardware Installation Guide

## Overview

This Hardware Installation Guide provides a brief description of the hardware installation of the print server. It contains the following information:

-  **Scope of Supply**
-  **Safety Regulations**
-  **Print Server Controls and Technical Data**
-  **Mounting the Print Server**
-  **Notification**

## Information and Hotline

To obtain additional information about your print server, please refer to the documentation on the Product CD. Should you have any further questions, please contact our support hotline.



Monday - Thursday  
Friday

8:00 a.m. to 4:45 p.m. and  
8:00 a.m. to 3:15 p.m. (CET)



+49 (0)521 94226-44



support@seh.de

---

# Scope of Supply

---

Please check the package content before getting started:



Print Server PS34a



Hardware Installation Guide Provides a brief description of the hardware installation of the print server. (This document)



Quick Installation Guide Provides information about a fast operational readiness of the print server.



Product CD The Product CD provides:

- User Manual (The pdf file provides a detailed description of the installation and administration.)
- Installation Manuals (The pdf files provide a detailed description of the software installation under each of the supported operating systems.)
- InterCon-NetTool (Administration tool),
- SEH Printer Wizard (Printer Installation Wizard),
- SEH Print Monitor,
- SEH UTN Manager,
- SEH Private-MIB,
- Adobe Reader



Power Supply External Power Supply

## English [en]

Print servers are network interfaces for printers in office environments and are designed for the direct integration of printers into networks. Before starting the initial operation procedure of your device, please note the following safety regulations:

- Read the documentation and make sure that your system meets the requirements listed therein.
- Avoid contact with humidity or liquids.
- The device must only be connected and operated if it is in perfect condition.
- Make sure that no-one steps on or stumbles over the cables.
- Do not connect a telephone cable to the RJ-45 connector. The RJ-45 connector may only be connected to SELV voltages. For the connection to the RJ-45 connector only STP cabling (category 5 or better) may be used. The shielding must fit flushly to the connector.
- Only use cables conforming to IEEE 1284 as data cables. The shielding must fit flushly to the connector.
- Warning! This is a Class A product. In a domestic environment this product may cause radio interference in which case the user may be required to take adequate measures.
- The device must only be operated using the power pack included in the package.
- Use a certified USB Hi-Speed cable to connect the printer. A list of certified cables may be found at [www.usb.org](http://www.usb.org)!

## Deutsch [de]

Printserver sind Netzwerkschnittstellen für Drucker in Büroumgebungen und dienen zum direkten Einbinden von Druckern in Netzwerken. Beachten Sie vor Inbetriebnahme Ihres Gerätes folgende Sicherheitsvorschriften:

- Lesen Sie die Dokumentation und stellen Sie sicher, dass Ihr System den aufgeführten Anforderungen entspricht.
- Das Gerät darf nicht mit Feuchtigkeit oder Flüssigkeit in Berührung kommen.
- Das Gerät darf nur in unversehrtem Zustand angeschlossen und betrieben werden.
- Verlegen Sie alle Kabel so, dass niemand darauf treten oder darüber stolpern kann.
- Schließen Sie keine Telefonleitungen an den RJ-45-Stecker an. An diesen darf nur Sicherheitskleinspannung angeschlossen werden. Verwenden Sie für den Anschluss an den RJ-45 Stecker nur STP-Kabel (Kategorie 5 oder besser). Kabelschirm und Steckerschirm des Kabels müssen flächig verbunden sein.
- Verwenden Sie als Datenkabel nur Kabel, die IEEE 1284 konform sind. Kabelschirm und Steckerschirm des Kabels müssen flächig verbunden sein.
- Warnung! Dies ist eine Einrichtung der Klasse A. Diese Einrichtung kann im Wohnbereich Funkstörungen verursachen; in diesem Fall kann vom Betreiber verlangt werden, angemessene Maßnahmen durchzuführen.

- Das Gerät darf nur mit dem mitgelieferten Netzteil betrieben werden.
- Verwenden Sie für die Verbindung zum Drucker ein zertifiziertes USB-Hi-Speed-Kabel. Eine Liste der zertifizierten Kabel finden Sie unter [www.usb.org](http://www.usb.org)!

## Français [fr]

Les serveurs d'impression sont des interfaces réseaux pour les imprimantes dans des bureaux et servent à l'intégration directe des imprimantes dans les réseaux. Avant de mettre en service votre périphérique, veuillez suivre ces quelques conseils de sécurité :

- Lisez attentivement la documentation et assurez-vous que votre système satisfait bien toutes les exigences mentionnées.
- Évitez le contact avec l'humidité ou avec le liquide.
- Le périphérique doit être connecté et exploité uniquement en parfait état de fonctionnement.
- Assurez-vous que personne ne trébuche sur les câbles.
- Ne branchez aucune ligne téléphonique au connecteur RJ-45. Les connecteurs RJ-45 ne doivent être connectés qu'aux tensions SELV. Pour la connexion au connecteur RJ-45, seuls les câbles STP (catégorie 5 ou supérieur) peuvent être utilisés. Le blindage doit être fixé au connecteur de manière plane.
- Comme câble de données, utilisez uniquement des câbles conformes à la norme IEEE 1284. Le blindage doit être fixé au connecteur de manière plane.
- Avertissement ! Celui-ci est un produit de la classe A. Dans un environnement domestique, ce produit peut produire des perturbations radio-électriques. Dans ce cas, l'utilisateur est prié de prendre des mesures appropriées.
- Le périphérique doit être connecté à l'alimentation électrique incluse dans la livraison.
- Utilisez un câble certifié USB Hi-Speed pour connecter l'imprimante. Vous trouverez une liste de câbles certifiés sous [www.usb.org](http://www.usb.org) !

## Español [es]

Los servidores de impresión son interfaces de la red para impresoras en oficinas y sirven para la integración directa de impresoras en redes. Tenga en cuenta antes de poner en funcionamiento su dispositivo las siguientes precauciones:

- Lea la documentación y compruebe que su sistema reúne los requisitos necesarios.
- Evite el contacto con la humedad o con el líquido.
- El dispositivo sólo debe ser conectado y accionado en un estado intacto.
- Cerciórese de que nadie camine en o tropiece con los cables.
- No conecte la línea telefónica al conector RJ-45. Todos los conectores RJ-45 sólo pueden ser conectados con tensiones SELV. Para la conexión al conector RJ-45, sólo se puede utilizar cables del tipo STP (categoría 5 o mejor). La protección al conector debe ser laminar.
- Utilice como cable de datos sólo cables que cumplan la norma IEEE 1284. La protección al conector debe ser laminar.

- ¡Aviso! Esto es un producto de la clase A. En un entorno doméstico, este producto puede causar interferencias radioeléctricas. En este caso puede requerirse del utilizador que tome medidas apropiadas.
- El dispositivo tiene que ser conectado al transformador incluido en el embalaje.
- Para la conexión con la impresora, utilice un cable USB certificado que aparece en la lista en [www.usb.org](http://www.usb.org).

## Italiano [it]

I server di stampa sono interfacce della rete per le stampanti negli ambienti dell'ufficio e servono all'integrazione diretta delle stampanti nelle reti. Prima di mettere in esercizio il dispositivo, osservare le istruzioni di sicurezza descritte qui di seguito:

- Leggere la documentazione ed assicurarsi che il proprio sistema sia conforme ai requisiti riportati.
- Evitare il contatto con l'umidità e con il liquido.
- Il dispositivo deve essere collegato e messo in funzione solo in condizioni perfette.
- Assicurarsi che nessuno inciampa nei cavi.
- Non collegare linee telefoniche al connettore RJ-45. Tutti i connettori RJ-45 devono essere collegati solo con tensioni SELV. Per il collegamento al connettore RJ-45, utilizzare esclusivamente cavi STP (categoria 5 o meglio). La schermatura al connettore deve essere fissata in piano.
- Come cavo dati, utilizzare unicamente i cavi che sono conformi alle norme IEEE 1284. La schermatura al connettore deve essere fissata in piano.
- Avviso! Questo è un prodotto della categoria A. In un ambiente domestico, questo prodotto può causare radiodisturbi. In questo caso potrebbe richiedersi all'utente di prendere gli adeguati provvedimenti.
- Il dispositivo deve essere utilizzato con l'alimentatore compreso nella consegna.
- Per il collegamento alla stampante, utilizzare un cavo USB certificato che si trova nel elenco all'indirizzo [www.usb.org](http://www.usb.org).

## Português [pt]

Servidores de impressão são interfaces de rede para impressoras em ambientes empresariais e destinam-se à integração directa das impressoras dentro das redes. Antes de colocar o seu dispositivo em funcionamento, observe os seguintes avisos de segurança:

- Leia a documentação e certifique-se de que o seu sistema corresponde aos requisitos indicados.
- O dispositivo não pode entrar em contacto com humidade ou líquidos.
- O dispositivo apenas deve ser ligado e operado se estiver em perfeitas condições.
- Coloque os cabos de forma a evitar que as pessoas possam tropeçar sobre eles ou pisar nos mesmos.
- Não ligue quaisquer linhas telefónicas no conector RJ-45. Os conectores RJ-45 apenas devem ser ligados a tomadas de baixa tensão de segurança. Para a ligação dos conectores RJ-45 utilize apenas cabos STP (categoria 5 ou melhor). A blindagem dos cabos e conectores deve ser conectada em toda a sua superfície.

- Como cabo de dados utilize apenas cabos que estejam em conformidade com a norma IEEE 1284!. A blindagem do cabo e a blindagem da ficha devem ser ligados de forma a que encostem bem.
- Aviso! Esta é uma instalação da Classe A. Esta instalação pode causar interferências de rádio em zonas residenciais; nesse caso pode ser exigido do proprietário da instalação, que tome as devidas providências.
- O dispositivo tem de ser operado com um equipamento de alimentação enviado.
- Para a ligação da impressora, utilize um cabo Hi Speed USB certificado. Poderá encontrar uma lista de cabos certificados no endereço [www.usb.org](http://www.usb.org) !

## Svenska [sv]

En printserver är ett nätverksinterface för skrivare i kontor och används för den direkta integreringen av skrivare i nätverk. Beakta följande säkerhetsanvisningar före idrifttagandet av apparaten:

- Läs dokumentation och säkerställ att ditt system motsvarar de uppförda kraven.
- Apparaten får ej utsättas för fukt eller vätskor.
- Apparaten får endast anslutas och tas i drift i felfritt tillstånd.
- Lägg alla kablar på ett sådant sätt att personer ej trampar på dem eller snavar över dem.
- Anslut inga telefonkablar till RJ-45-kontakten. Till RJ-45-kontakten får endast SELV-spänningar anslutas. Använd endast STP-kabel (kategori 5 eller bättre) för anslutning till RJ-45-kontakten. Kabelns och kontaktens skärminningsytor måste vara ordentligt förbundna.
- Använd endast datakablar som uppfyller kraven enligt IEEE 1284. Kabelns och kontaktens skärminningsytor måste vara ordentligt förbundna.
- Varning! Detta är en produkt av klass A. Vid hembruk kan produkten orsaka radiostörningar vilket kan leda till att användaren tvingas vidta lämpliga åtgärder.
- Använd endast nätadaptorn som levererats med apparaten.
- Använd en certifierad USB-Hi-Speed-kabel för anslutning till skrivaren. En lista över certifierade kablar finns hos [www.usb.org](http://www.usb.org)!

## Dansk [da]

Printservere er netværksgrænseflader til printere i kontormiljøer og bruges til at integrere printere direkte i netværk. Inden De tager Deres apparatet i brug, skal De være opmærksom på følgende sikkerhedsforskrifter:

- Læs det tilhørende skriftlige materiale, og kontroller, at Deres system opfylder de angivne krav.
- Produktet må ikke komme i kontakt med fugt eller væske.
- Apparatet skal være fuldstændig intakt og uden skader, når den tilsluttes og under anvendelse.
- Kabler skal udlægges således, at personer ikke kan træde på dem eller snuble over dem.
- Sæt ikke telefonledninger i RJ-45-stikket. Til dette stik må kun tilsluttes lav sikkerhedsspænding. Til tilslutning til RJ-45-stikket må kun bruges STP-kabler

(kategori 5 eller bedre). Kablets lednings- og stikafskærmning skal være fladt forbundet.

- Som datakabel må kun anvendes kabler, som er i overensstemmelse med IEEE 1284. Kablets lednings- og stikafskærmning skal være fladt forbundet.
- Advarsel! Dette er en klasse A indretning. Denne indretning kan forårsage forstyrrelse af radiomodtagelse i boligområdet; i dette tilfælde kan den driftsansvarlige forlange, at der gennemføres passende foranstaltninger.
- Apparatet må kun drives med den medleverede strømforsyning.
- Anvend til forbindelsen til printeren et certificeret USB-Hi-Speed-kabel. En liste over de certificerede kabler finder du under [www.usb.org](http://www.usb.org) !

## Suomi [fi]

Tulostinpalvelimet ovat tulostimille tarkoitettuja, toimistoympäristössä käytettäviä verkkoliittymiä, ja niiden käyttötarkoitus on liittää tulostimet tietoverkkoihin. Ennen laitteen käyttöönottoa tulee ottaa huomioon seuraavat turvamääräykset:

- Lue dokumentaatio ja varmista, että järjestelmäsi täyttää siinä esitetyt vaatimukset.
- Laitteeseen ei saa joutua kosteutta tai nesteitä.
- Laitetta ei saa liittää verkkoon tai käyttää, jos se on vahingoittunut.
- Sijoita johdot kulkuväylän ulkopuolelle siten, ettei johtoihin voi kompastua.
- Älä kytkä puhelinjohtoja RJ-45-liittimeen. Tähän saa kytkeä vain turvallisen pienjännitteen. Käytä RJ-45-liitäntöihin vain STP-johtoa (kategoria 5 tai isompi). Tarkista, että pistoke on kaikilta osiltaan suojattu: johtosuojan ja johdon liitinsuojan tulee peittää toisensa liitospöytäkohdassa.
- Käytä tietokaapelina vain IEEE 1284 -normin mukaista johtoa. Tarkista, että pistoke on kaikilta osiltaan suojattu: johtosuojan ja johdon liitinsuojan tulee peittää toisensa liitospöytäkohdassa.
- Varoitus! Tämä on A-luokan laite. Se saattaa aiheuttaa radiohäiriöitä asuinalueilla. Tällöin sen käyttäjä voidaan vaatia tekemään tarvittavat korjaustoimenpiteet.
- Laitetta saa käyttää vain mukana toimitetun verkkolaitteen kanssa.
- Käytä tulostinliitäntään sertifioitua USB-Hi-Speed-kaapelia. Sertifioitua kaapelia sisältävän luettelon löydät Internet-osoitteesta [www.usb.org](http://www.usb.org)!

## Nederlands [nl]

Printservers zijn netwerkinterfaces voor printers in kantooromgevingen en zijn bedoeld voor het direct invoegen van printers in netwerken. Voor de ingebruikname van de apparaat dienen de volgende veiligheidsvoorschriften in acht te worden genomen:

- Lees de documentatie en vergewist u zich er van dat uw systeem voldoet aan de vermelde vereisten.
- Het apparaat mag niet in aanraking komen met vochtigheid of met vloeistoffen.
- Het apparaat mag alleen in onbeschadigde toestand worden aangesloten en bedreven.
- Kabels dienen zo te worden gelegd, dat niemand er op stapt of er over kan struikelen.
- Verbind geen telefoonleidingen met de RJ-45-stekker. Hierop mag uitsluitend extra lage spanning (SELV, safety extra-low voltage) worden aangesloten. Gebruik voor de aansluiting op de RJ-45-stekker uitsluitend STP-kabels (categorie 5 of hoger). De

afscherming van de kabel en van de stekker van de kabel dienen als in een vlak op elkaar aan te sluiten.

- Gebruik als datakabels uitsluitend IEEE 1284-conforme kabels. De afscherming van de kabel en van de stekker van de kabel dienen als in een vlak op elkaar aan te sluiten.
- Waarschuwing! Dit is een apparaat uit klasse A. Dit apparaat kan interferentie veroorzaken in de directe omgeving. In dit geval moet de gebruiker mogelijk passende maatregelen nemen.
- Voor het apparaat mag uitsluitend de meegeleverde voedingstekker worden gebruikt.
- Gebruik voor de verbinding met de printer een gecertificeerde USB Hi-Speed-kabel. U vindt een lijst met gecertificeerde kabels op [www.usb.org](http://www.usb.org)!

## Ελληνικά [el]

Οι printserver είναι διεπαφές δικτύου για εκτυπωτές σε χώρους γραφείου και εξυπηρετούν την απευθείας σύνδεση εκτυπωτών σε δίκτυα. Πριν τη θέση σε λειτουργία της συσκευής σας λάβετε υπόψη σας τις ακόλουθες οδηγίες ασφαλείας:

- Διαβάστε το εγχειρίδιο και βεβαιωθείτε ότι το σύστημά σας ανταποκρίνεται στις απαιτήσεις που αναφέρονται στο εγχειρίδιο λειτουργίας.
- Η συσκευή δεν επιτρέπεται να έρθει σε επαφή με υγρασία ή με οποιοδήποτε υγρό.
- Η συσκευή επιτρέπεται να συνδέεται και να χρησιμοποιείται μόνο εφόσον βρίσκεται σε άριστη κατάσταση.
- Τοποθετείτε όλα τα καλώδια έτσι ώστε να μην υπάρχει κίνδυνος να τα πατήσετε κανείς ή να σκοντάψει πάνω τους.
- Μη συνδέετε καλώδια τηλεφώνου στο φις RJ-45. Σ' αυτό επιτρέπεται μόνο η σύνδεση μικρής τάσης ασφαλείας. Για τη σύνδεση με το φις RJ-45 χρησιμοποιείτε αποκλειστικά καλώδια STP (κατηγορία 5 ή καλύτερα). Το περίβλημα καλωδίου και το περίβλημα του φις του καλωδίου πρέπει να ενώνονται επίπεδα.
- Χρησιμοποιείτε ως καλώδια μεταφοράς δεδομένων μόνον καλώδια που ανταποκρίνονται στην προδιαγραφή IEEE 1284. Το περίβλημα καλωδίου και το περίβλημα του φις του καλωδίου πρέπει να ενώνονται επίπεδα.
- Προσοχή! Πρόκειται για εγκατάσταση τάξης A. Η εγκατάσταση αυτή ενδέχεται να προκαλέσει παρεμβολές σε οικιακό περιβάλλον. Στην περίπτωση αυτή μπορεί να απαιτηθεί από το φορέα η λήψη των απαραίτητων μέτρων.
- Η συσκευή επιτρέπεται να λειτουργεί μόνο με το τροφοδοτικό που σας παρέχεται κατά την παράδοση.
- Για τη σύνδεση με τον εκτυπωτή χρησιμοποιείτε αυθεντικό καλώδιο USB Hi-Speed. Κατάλογο των εγκεκριμένων καλωδίων μπορείτε να βρείτε στην ιστοσελίδα [www.usb.org](http://www.usb.org)!

## Slovenčina [sk]

Printservery sú sietovými užívateľskými rozhraniami pre tlačiarne do kancelárskeho prostredia a slúžia na priame pripojenie tlačiarň k sieti. Pred uvedením Vášho zariadenia tlačového servera do prevádzky zohľadnite nasledovné bezpečnostné predpisy:

- Prečítajte si dokumentačný materiál a uistite sa, že Váš systém vyhovuje uvádzaným požiadavkám.



- Prístroj nesmie prísť do kontaktu s vlhkosťou alebo s kvapalinami.
- Zariadenie tlačového servera smie byť zapojené a prevádzkované len v nepoškodenom stave.
- Všetky vodiče umiestnite tak, aby nikto na ne nemohol šliapnúť alebo o ne zakopnúť.
- Nezapájajte žiadne telefónne vedenie do RJ-45-zástrčky. K tejto zástrčke smie byť pripojené len bezpečné nízke napätie. Na pripojenie do RJ-45 zástrčky používajte len STP-vodič (kategórie 5 alebo lepšej). Ochrana vodiča a ochrana zástrčky kábla musia byť spojené plošne.
- Ako dátový kábel používajte len vodice, ktoré sú zhodné s IEEE 1284. Ochrana vodiča a ochrana zástrčky kábla musia byť spojené plošne.
- Výstraha! Toto je zariadenie triedy A. Zariadenie môže v obytnom priestore rušiť rozhlasový príjem, v tomto prípade sa môže od prevádzkovateľa požadovať, aby vykonal primerané opatrenia.
- Zariadenie tlačového servera sa smie prevádzkovať iba so súčasne dodaným sieťovým zdrojom.
- Pre spojenie s tlačiarňou používajte certifikovaný USB-Hi-Speed-kábel. Zoznam certifikovaných káblov nájdete na stránke [www.usb.org](http://www.usb.org) !

## Eesti [et]

Printserverid on võrguliidesed bürooprinterite jaoks ning nende ülesandeks on printerite otsene ühendamine võrku. Lugege enne seadme kasutuselevõtmist läbi järgnevad ohutusjuhised:

- Lugege dokumentatsiooni läbi ning kontrollige, kas Teie süsteem vastab loetletud nõuetele.
- Seade ei tohi kokku puutuda niiskuse ega vedelikuga.
- Ühendada ja kasutada võib ainult vigastamata seadet.
- Paigutage kõik kaablid selliselt, et keegi ei astuks neile peale ega komistaks nende otsa.
- Ärge ühendage RJ-45-pistikuga telefoniliine. Selle külge võib ühendada ainult madalpingeseadmeid. Kasutage RJ-45-pistikuga ühendamiseks ainult STP kaablit (kategooria 5 või parem). Kaablikaitse ja kaabli pistiku kaitse peavad olema omavahel ühendatud.
- Andmekaabli kasutage ainult kaablit, mis vastab IEEE 1284-le. Kaablikaitse ja kaabli pistiku kaitse peavad olema omavahel ühendatud.
- Hoiatus! Tegemist on A-klassi seadmega. Eluruumides paiknemise korral võib see tekitada raadiohäireid. Sellepärast võib seadme kasutajalt nõuda kohaste vastumeetmete rakendamist.
- Kasutage seadet ainult koos kaasasoleva toiteplokiaga.
- Kasutage serveri ja printeri ühendamiseks sertifitseeritud USB-HS-kaablit. Sertifitseeritud kaablite nimekirja leiate Internetist [www.usb.org](http://www.usb.org).

## Lietuvių kalba [lt]

Printserveriai skirti tinklo sąsajos biuro spausdintuvams ir jie naudojami jungiant spausdintuvus į tinklą. Prieš pradėdami naudoti savo prietaisą atkreipkite dėmesį į šiuos

nurodymus dėl saugos:

- Perskaitykite dokumentus ir įsitikinkite, ar jūsų sistema atitinka nurodytus reikalavimus.
- Prietaisui kenkia drėgmė ar skystis.
- Tik nepriekaištingos būklės prietaisą galima prijungti ir juo naudotis.
- Ištieskite visus kabelius taip, kad niekas jų neužmintų ir už jų neužkliūtų.
- Neprijunkite jokių telefono laidų prie RJ-45 kištukinės jungties. Prie jos galima prijungti tik apsauginę pažemintą įtampą. Junkite prie RJ-45 kištukinės jungties tik STP kabelį (5 ar geresnė kategorija). Kabelio šarvas ir kabelio kištukinės jungties šarvas turi būti sujungti plokščiai.
- Duomenims perduoti naudokite tik kabelį, atitinkantį IEEE 1284. Kabelio šarvas ir kabelio kištukinės jungties šarvas turi būti sujungti plokščiai.
- Dėmesio! Šis įrengimas klase A. Šis įrengimas moka gyvenamoji vieta radiogedimas padaryti; tada turi operatoras tiinkamas imtis priemonių.
- Prietaisą galima eksploatuoti tik su kartu pristatytu maitinimo bloku.
- Panaudoti už kontaktas pas printer sertifikas USB-Hi-Speed-kabelis. Sąrašas sertifikas USB – kabelis stovet pō internetas [www.usb.org](http://www.usb.org).

## Latviešu valoda [lv]

Printera serveri ir tīkla saskarnes printeriem biroju apkārtnē un tie kalpo tiešai printeru ielēgšanai tīklos. Pirms uzsākt iekārtas ekspluatāciju, lūdzam iepazīties ar sekojošiem drošības noteikumiem:

- Iepazīstieties ar dokumentāciju un pārliecinieties, ka Jūsu sistēma atbilst minētajām prasībām.
- Iekārta nedrīkst nonākt saskarē ar mitrumu vai šķidrumu.
- Iekārtu drīkst pieslēgt un ekspluatēt tikai nebojātā stāvoklī.
- Visus kabelus novietojiet tā, lai neviens nevarētu uz tiem uzkāpt vai aizķerties aiz tiem.
- Pie RJ-45 tipa kontaktspraudņa nepievienojiet telefona vadus. Pie tās drīkst pieslēgt tikai drošības zemspriegumu. Pieslēgumam pie RJ-45 tipa kontaktspraudņa izmantojiet tikai STP tipa kabeli (5. kategorijas vai labāku). Kabeļa ekrāns un kontaktspraudņa ekrāns ir plakani jāsavieno.
- Kā datu kabeli izmantojiet tikai IEEE 1284 atbilstošu kabeli. Kabeļa ekrāns un kabeļa kontaktspraudņa ekrāns ir plakani jāsavieno.
- Brīdinājums! Runa ir par A klases ierīci. Šī ierīce var radīt radiotraucējumus dzīvojamajās telpās; šādā gadījumā no operatora var pieprasīt veikt nepieciešamos pasākumus.
- Iekārtu drīkst izmantot tikai ar tai pievienoto tīkla kabeli.
- Printera pievienojumam izmantot sertificētu ātrdarbīgu USB-kabeli. Sertificētu kabeļu sarakstu atradīsiet interneta lapā [www.usb.org](http://www.usb.org) !

## Slovenščina [sl]

Tiskalniški strežniki so omrežni vmesniki za tiskalnik v uradih in služijo za neposredno povezavo tiskalnikov v omrežja. Pred zagonom svoje naprave upoštevajte naslednje varnostne predpise:

- Preberite dokumentacijo in prepričajte se, da vaš sistem ustreza navedenim zahtevam.
- Stroj ne sme priti v stik z vlago ali tekočino.
- Naprava se sme priključevati in poganjati samo v nepoškodovanem stanju.
- Vse kable položite tako, da na nje nihče ne more stopiti ali se ob njih spotakniti.
- Na vtič RJ-45 ne priključujte telefonskih vodov. Nanj sme biti priključena samo nizka varnostna napetost. Za priključevanje na vtič RJ-45 uporabljajte samo STP-kabel (razred 5 ali boljši). Kabelski ščitnik in ščitnik kabelskega vtiča morata biti plosko povezana.
- Kot podatkovne kable uporabljajte samo kable, ki ustrezajo IEEE 1284. Kabelski ščitnik in ščitnik kabelskega vtiča morata biti plosko povezana.
- Opozorilo! To je naprava razreda A. Ta naprava lahko v stanovanju povzroči radijske motnje; v tem primeru bo uporabnik moral izvesti ustrezne ukrepe.
- Naprava se sme poganjati le s priloženim omrežnim delom.
- Za povezavo s tiskalnikom uporabite certificirani USB-kabel visoke hitrosti (USB-Hi-Speed-kabel). Seznam certificiranih kablov boste našli pod [www.usb.org](http://www.usb.org)!

## Polski [pl]

Serwery druku stanowią interfejsy sieciowe dla drukarek w otoczeniach biurowych i służą do bezpośredniego integrowania drukarek w sieci. Przed uruchomieniem urządzenie należy przestrzegać następujących przepisów bezpieczeństwa:

- Przeczytać dokumentację i upewnić się, że posiadany system spełnia podane tam wymagania.
- Urządzenie nie może mieć kontaktu z wilgocią lub cieczami.
- Urządzenie może być podłączane i eksploatowane tylko w nieuszkodzonym stanie.
- Wszystkie kable należy układać w taki sposób, aby nie można było na nie wejść lub potknąć się na nich.
- Do wtyczek RJ-45 nie należy podłączać przewodów telefonicznych. Można podłączać do nich wyłącznie bezpieczne, niskie napięcie. Do podłączania do wtyczki RJ-45 należy używać wyłącznie kabli STP (kategoria 5 lub lepsza). Ekran kabla i ekran wtyczki muszą być połączone ze sobą na dużej powierzchni.
- Jako kable do transmisji danych należy używać tylko kabli zgodnych z IEEE 1284. Ekran kabla i ekran wtyczki muszą być połączone ze sobą na dużej powierzchni.
- Uwaga! Jest to urządzenie klasy A. Urządzenie to może powodować uszkodzenia elektryczne w obrębie mieszkania; z tego względu oczekuje się o d osoby eksploatującej to urządzenie przedsięwzięcie odpowiednich środków.
- Urządzenie może być zasilane wyłącznie przez dołączony do niego zasilacz.
- Do połączenia z drukarką należy używać kabla USB-Hi-Speed z certyfikatem. Lista kabli z certyfikatem znajduje się na stronie [www.usb.org](http://www.usb.org) .

## Česky [cs]

Tiskové servery jsou síťová rozhraní pro tiskárny v kancelářském prostředí a slouží pro přímé sdílení tiskáren v sítích. Před uvedením tiskového serveru do provozu dodržujte následující bezpečnostní předpisy:

- Přečtěte si dokumentaci a zajistěte, aby Váš systém odpovídal uvedeným požadavkům.
- Přístroj nesmí přijít do styku s vlhkostí nebo tekutinou.
- Přístroj smí být instalován a provozován pouze v neporušeném stavu.
- Instalujte všechny kabely tak, aby na ně nemohl nikdo stoupnout nebo o ně zakopnout.
- Do zásuvky RJ-45-nepřipojujte žádné telefonní kabely. Do zásuvky smí být přivedeno pouze bezpečně nízké napětí. Pro připojení do zásuvky RJ-45 používejte výhradně kabely STP (Kategorie 5 nebo vyšší). Stínění kabelu a zásuvky musí být spojeno plošně.
- Jako datový kabel používejte pouze kabel shodný s IEEE 1284. Stínění kabelu a zásuvky musí být spojeno plošně.
- Výstraha! Jedná se o zařízení třídy A. Toto zařízení může v obytném prostoru způsobovat rádiové rušení; pokud se tak děje, lze požádat výrobce, aby provedl přiměřená opatření.
- Přístroj je dovoleno provozovat pouze s dodaným síťovým dílem.
- K připojení tiskárny použijte certifikovaný vysokorychlostní kabel USB. Seznam certifikovaných kabelů naleznete na adrese [www.usb.org](http://www.usb.org).

## Magyar [hu]

A nyomtatószerverek hálózati interfészek irodahelyiségekben elhelyezett nyomtatók számára és feladatuk a nyomtatók közvetlen bekötése a hálózatokba. Vegye figyelembe az Ön nyomtatószerverének üzembevétele előtt a következő biztonsági előírásokat:

- Olvassa el a dokumentációt és biztosítsa, hogy az Ön rendszere megfeleljen a felsorolt követelményeknek.
- A készülék nem léphet érintkezésbe nedvességgel vagy folyadékkal.
- Csak sértetlen állapotban csatlakoztatható és üzemeltethető a készülék.
- Az összes kábelt fektesse úgy, hogy senki ne léphessen rá vagy botolhasson meg.
- Ne csatlakoztasson semmilyen telefon vezetékét az RJ-45-dugóra. Erre csak biztonsági törpefeszültség csatlakoztatható. A RJ-45dugóra történő csatlakozáshoz használjon csak STP kábelt (5. kategóriához tartozót vagy jobbat). A kábel árnyékolás és a kábel dugó árnyékolás felületei megfelelően kell legyenek összenyomva.
- Adatkábelenként csak az IEEE 1284-nek megfelelő kábelt használjon. A kábel árnyékolás és a kábel dugó árnyékolás felületei megfelelően kell legyenek összenyomva.
- Figyelmeztetés! Ez egy A osztályú berendezés, amely lakásokban rádiózavart okozhat. Az üzembentartótól megkövetelhetik, hogy tegye meg a szükséges intézkedéseket a rádiózavar elhárítására.
- A készüléket csak a hozzá adott tápegységgel szabad üzemeltetni.
- A nyomtatókiszolgáló és a nyomtató összekapcsolására használjon tanúsított nagysebességu USB kábelt. A tanúsított kábelek jegyzéke a [www.usb.org](http://www.usb.org) helyen megtalálható.

## Malti [mt]

Il-print servers huma interfaces ta' netwerk għall-printers f'uffiċċju u huma ddisinjati għall-integrazzjoni diretta ta' printers ma' networks. Qabel ma tibda bil-proċedura inizzjali ta' thaddim ta' l-apparat tieghek, jekk joghgbok hu nota tar-regolamenti ta' sigurtá li gejjin:

- Aqra d-dokumentazzjoni u aghmel ċert li s-sistema tieghek tissodisfa l-htigijiet elenkati fiha.
- Evita kuntatt ma' l-umditf jew ma' likwidi.
- L-apparat għandu jigi mqabbad u mhaddem biss jekk ikun f'kundizzjoni perfetta.
- Aghmel ċert li hadd ma jirfes jew jaqa' fuq il-kejbils.
- Tqabbadx kejbil tat-telefon mal-konnettur RJ-45. Il-konnettur RJ-45 għandu jigi mqabbad biss mal-vultaggi SELV. Għal konnessjoni ma' l-RJ-45, għandhom jintużaw kejbils STP (kategorija 5 jew ahjar) biss. Il-protezzjoni għandha tidhol flaxx mal-konnettur.
- Uża biss kejbils li huma konformi ma' IEEE bhala kejbils tad-data. Il-kisi għandu jidhol flaxx mal-konnettur. Twissija! Dan hu prodott tal-Klassi A. F'ambjent domestiku dan il-prodott jista' johloq interferenza tar-radju f'liema każ l-utent ikun mehtieg jiehu miżuri xierqa.
- L-apparat għandu jithaddem biss bit-tagħmir li jforni l-energija li jinsab fil-pakkett.
- Uża kejbil USB Hi-Speed biex tqabbad mal-printer. Elenku ta' kejbils iċċertifikati jinsabu fuq [www.usb.org](http://www.usb.org).

## Български [bg]

Принтсървърите представляват интерфейс за принтери в офиси и служат за директна връзка на принтерите с мрежата. Преди пускане в експлоатация на уреда имайте предвид следните указания за безопасност:

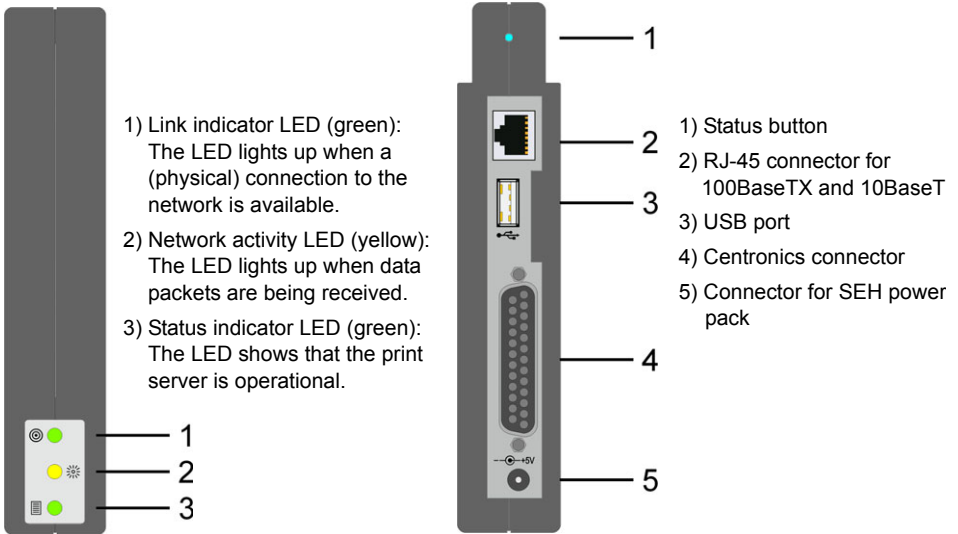
- Прочетете документацията и се уверете, че Вашата система отговаря на изискванията.
- Уредът не бива да има съприкосновение с влага или с течности.
- Уредът може да се свърже и експлоатира само в безупречно състояние.
- Положете кабела така, че никой да не може да го настъпи или да се спъне в него.
- На RJ-45-щекера не включвайте телефонен кабел. Тук може да се включва само осигуряващо ниско напрежение. За свързване с RJ-45-щекера ползвайте само STP-кабел (категория 5 или по-висока). Ширмовките на кабела и на щекера трябва да се свържат с добро застъпване с голяма обща площ.
- За кабел за данни ползвайте само кабел, съответстващ на IEEE 1284. Ширмовките на кабела и на щекера трябва да се свържат с добро застъпване с голяма обща площ.
- ПРЕДУПРЕЖДЕНИЕ! Това е уредба от клас А. Тази уредба може да предизвика звукови радио-смущения в жилищна обстановка; в такъв случай може потребителят да бъде принуден да вземе съответни мерки.
- Уредът може да се ползва само с доставеното захранване.
- За връзка с принтера ползвайте сертифициран USB-Hi-Speed-кабел. Списък със сертифицираните кабели ще намерите на [www.usb.org](http://www.usb.org)!

## Română [ro]

Cu Printserver sunt denumite interfețele de rețea pentru imprimante de birou; aceste servere au rolul de integrare directă a imprimantelor în rețele. Înainte de punerea în funcțiune a aparatului dumneavoastră, aveți în vedere următoarele prescripții de siguranță:

- Citiți documentația și asigurați-vă că sistemul dumneavoastră corespunde cerințelor enumerate.
- Aparatul nu are voie să vină în contract cu umiditate sau lichide.
- Aparatul se va conecta și pune în funcțiune numai dacă este în stare intactă.
- Amplasați toate cablurile în poziții în care pericolul de împiedicare este exclus.
- Nu conectați fire de telefon la fișa RJ-45. La aceasta este permisă numai conectarea tensiunilor de siguranță scăzute. Pentru conectarea la fișa RJ-45, utilizați numai cablul STP (categoria 5 sau superioară). Ecranarea cablului și a fișei cablului trebuie să fie îmbinate pe suprafață.
- Folosiți pe post de cablu de dat numai cabluri conforme cu IEEE 1284. Ecranarea cablului și a fișei cablului trebuie să fie îmbinate pe suprafață.
- Avertizare! Acesta este un dispozitiv de clasa A. Dispozitivul poate provoca perturbații radio în locuință; în acest caz, se poate solicita administratorului adoptarea unor măsuri adecvate.
- Funcționarea aparatului este permisă numai prin intermediul alimentatorului de rețea din setul de livrare.
- Pentru conectarea la imprimantă, utilizați un cablu USB-Hi-Speed certificat. O listă a cablurilor certificate este prezentată la [www.usb.org](http://www.usb.org)!

# Print Server Controls and Technical Data



Characteristics	Values
Printer Connector	- 1 x Centronics - 1 x USB 2.0 HS (expandable to 4 ports)
Network Connection	logical: - IEEE 802.3i (10BaseT Ethernet) - IEEE 802.3u (100BaseTX Fast Ethernet) physical: - Network Connection RJ-45 (STP Cat.5)
Operating Environment	- Ambient temperature: 5 - 40 °C - Relative humidity: 20 - 80 %
Dimensions	- Length 117 mm - Width 70 mm - Height 151 mm - Weight 360 g

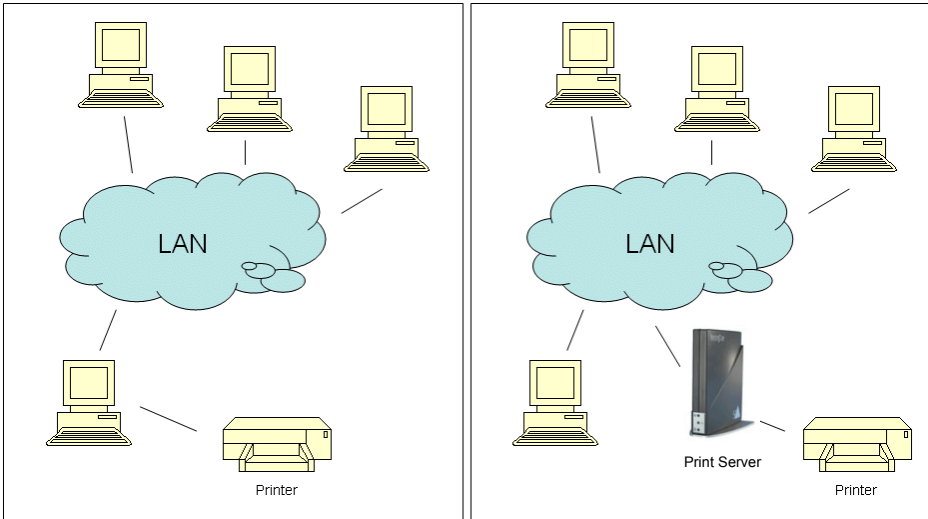
---

## Mounting the Print Server

---

The print server can be used for printers with parallel or USB interface. You can connect up to two printers. It is also possible to connect a hub to the USB interface of the print server and use it with up to four additional printers.

### Integrate the print server in the network




Before

After

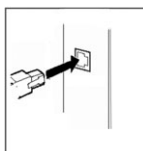
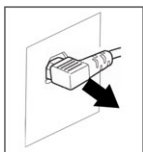





## Connect the print server to the printer

 Proceed as follows:

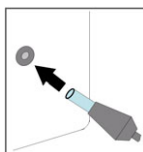
1. Turn the printer off.
2. Disconnect the printer's power cord.
3. Remove the data cable (Parallel or USB) connecting the printer to the computer.
4. Connect the data cable (Parallel or USB) to the print server.



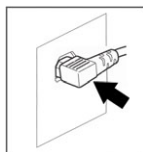
## Connect the print server to the network

 Proceed as follows:

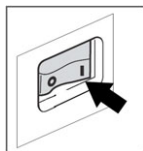
1. Connect the network cable (RJ-45) to the print server.
2. Connect the power pack's power cord to the print server.



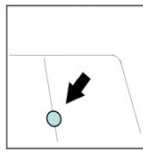
3. Connect the printer's power cord to the printer.



4. Turn the printer on.



5. Press the status button of the print server in order to print out a status page.



---

A status page can only be printed if the printer supports ASCII, PostScript, DATAMAX (label printer), or the Citizen-Z (label printer) format.

---



The latest version of the EC declaration of conformity can be downloaded from the homepage of SEH Computertechnik GmbH:

<http://www.seh-technology.com/services/ce-notification.html>

Manufacturer's Name  
**SEH Computertechnik GmbH**

Manufacturer's Address  
**Suedring 11  
33647 Bielefeld  
Germany  
Phone ++49 (0) 521 - 94226-0**



## EC – Declaration of Conformity

Herewith SEH Computertechnik GmbH declares that

Product: **External Print Server**

Type designation: **PS34a**

Serial No.: 189 yyyymmnnnnn (yyyy = year, mm = month, nnnnn = seq. no.)

is in conformity with the provisions of the

**DIRECTIVE 2004/108/EC OF THE EUROPEAN PARLIAMENT AND OF THE COUNCIL OF DEC. 15, 2004 on the approximation of the laws of the Member States relating to electromagnetic compatibility**

**DIRECTIVE 2011/65/EU OF THE EUROPEAN PARLIAMENT AND OF THE COUNCIL OF 8 JUNE 2011 on the restriction of the use of certain hazardous substances in electrical and electronic equipment**

Standards applied:

**EN 55024:2010  
EN 55022:2010 Class A  
EN 50581:2012**

To meet the above specifications, the user has to comply with all instructions defined in the enclosed manual *Hardware Installation Guide*.



Dipl.-Ing. Rainer Ellerbrake, General Manager

Bielefeld, June 26, 2013

EC - Class A

## Regulatory Information

This device must be installed and used in strict accordance with the manufacturer's instructions as described in the user documentation that comes with the product.

Any changes or modifications to this device not expressly approved by SEH Computertechnik GmbH may cause interferences and would void the FCC authorization to operate this device (pursuant to Part 15.21 of the FCC rules).

Installing this device in a FCC level B product results in a FCC level A composite system as defined in the FCC rules and regulations.

### FEDERAL COMMUNICATION COMMISSION (FCC) NOTICE

**NOTE:** This equipment has been tested and found to comply with the limits for a Class A digital device, pursuant to part 15 of the FCC Rules. These limits are designed to provide reasonable protection against harmful interference when the equipment is operated in a commercial environment.

This equipment generates, uses, and can radiate radio frequency energy and, if not installed and used in accordance with the instruction manual, may cause harmful interference to radio communications.

Operation of this equipment in a residential area is likely to cause harmful interference in which case the user will be required to correct the interference at his own expense.

*FCC - Class A*

### Manufactured by:

SEH Computertechnik GmbH  
Suedring 11  
33647 Bielefeld  
Germany

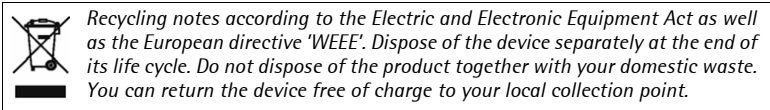
Phone: +49 (0)521 94226-29  
Fax: +49 (0)521 94226-99  
Support: +49 (0)521 94226-44  
Email: [info@seh.de](mailto:info@seh.de)  
Web: <http://www.seh.de>

### Document:

Type: Hardware Installation Guide  
Title: PS34a  
Version: 1.5  
Order number: MHAB-EB-IV-PS34a

### Online Links to important Internet Resources:

Free Guarantee Extension: <http://www.seh-technology.com/guarantee>  
Support Contacts and Information: <http://www.seh-technology.com/support>  
Sales Contacts and Information: <http://www.seh-technology.com/sales>



© 2013 SEH Computertechnik GmbH

All trademarks, registered trademarks, logos and product names are property of their respective owners. This product uses 'Open Source Software'. For further information, please contact <http://www.seh.de>. The product documentation gives you valuable information about your product. Keep the documentation for further reference during the life cycle of the product.